

ФОП МИКУЛЯК О.В.
Кваліфікаційний сертифікат серія АА № 002548

Замовлення: № 356-24

Замовник: виконавчий комітет
Поляницької сільської ради

МІСТОБУДІВНА ДОКУМЕНТАЦІЯ МІСЦЕВОГО РІВНЯ

Внесення змін до генерального плану села Поляниця, сумішених з детальним планом території в межах розміщення земельної ділянки, кадастровий номер 2611092001:22:002:4257, площею 0,0132 га, що знаходиться у власності компанії "Хаммер Пік Лтд" з метою зміни її цільового призначення з земель для будівництва та обслуговування житлового будинку, господарських будівель і споруд в землі для будівництва та обслуговування об'єктів туристичної інфраструктури та закладів громадського харчування (код 03.08) з метою визначення містобудівних умов та обмежень на участку Вишні в селі Поляниця Надвірнянського району Івано-Франківської області

Том II

Розділ інженерно-технічних заходів цивільного захисту на мирний та особливий періоди
Пояснювальна записка

ФОП

Головний архітектор проекту



О.Микуляк

О.Микуляк

м. Івано-Франківськ
2024 рік

Розділ «Інженерно-технічні заходи цивільного захисту (цивільної оборони) на мирний час» до містобудівної документації місцевого рівня «Внесення змін до генерального плану села Поляниця, суміщених з детальним планом території в межах розміщення земельної ділянки, кадастровий номер 2611092001:22:002:4257, площею 0,0132 га, що знаходиться у власності компанії "ХАМЕР ПІК ЛТД" з метою зміни її цільового призначення з земель для будівництва та обслуговування житлового будинку, господарських будівель і споруд в землі для будівництва та обслуговування об'єктів туристичної інфраструктури та закладів громадського харчування (код 03.08) з метою визначення містобудівних умов та обмежень на участку Вишні в селі Поляниця Надвірнянського району Івано-Франківської області» розроблений :

Головний архітектор проекту	О.Микуляк
Виконав	І.Петришин
Перевірив	О.Микуляк

При виконанні розділу ІТЗ ЦЗ(ЦО) на мирний час використані матеріали Схеми планування території Івано-Франківської області.

Найменування	Масштаб	Примітки
<p>I. Графічні матеріали</p> <p>1. Фрагмент схеми розташування захисних споруд с.Поляниця на мирний час</p> <p>2. Фрагмент схеми розташування захисних споруд с.Поляниця на мирний час на особливий період</p> <p>3. Схема інженерно-технічних заходів цивільного захисту на мирний час</p> <p>4. Схема інженерно-технічних заходів цивільного захисту на особливий період</p>	<p>М 1:10 00</p> <p>М 1:1000</p> <p>М 1:1000</p> <p>М 1:1000</p>	
<p>II. Текстові матеріали</p> <p>1. Пояснювальна записка до розділу «Інженерно-технічні заходи цивільного захисту (цивільної оборони) на мирний час» до містобудівної документації місцевого рівня «Внесення змін до генерального плану села Поляниця, суміщених з детальним планом території в межах розміщення земельної ділянки, кадастровий номер 2611092001:22:002:4257, площею 0,0132 га, що знаходиться у власності компанії "ХАМЕР ПІК ЛТД" з метою зміни її цільового призначення з земель для будівництва та обслуговування житлового будинку, господарських будівель і споруд в землі для будівництва та обслуговування об'єктів туристичної інфраструктури та закладів громадського харчування (код 03.08) з метою визначення містобудівних умов та обмежень на участку Вишні в селі Поляниця Надвірнянського району Івано-Франківської області»</p>	-	

Додатки:

- Рішення Поляницької сільської ради від 23.12. 2023 року № 639-34-2023 про внесення змін до генерального плану с.Поляниця;

- договір 356-24, на виконання проектних робіт між Поляницькою сільською радою та ФОП Микуляк О.В.;

- завдання на розроблення містобудівної документації «Внесення змін до генерального плану села Поляниця, суміщених з детальним планом території в межах розміщення земельної ділянки, кадастровий номер 2611092001:22:002:4257, площею 0,0132 га, що знаходиться у власності компанії "ХАМЕР ПІК ЛТД" з метою зміни її цільового призначення з земель для будівництва та обслуговування житлового будинку, господарських будівель і споруд в землі для будівництва та обслуговування об'єктів туристичної інфраструктури та закладів громадського харчування (код 03.08) з метою визначення містобудівних умов та обмежень на участку Вишні в селі Поляниця Надвірнянського району Івано-Франківської області»

- завдання на розроблення розділу інженерно-технічних заходів цивільного захисту на мирний та особливий час у складі містобудівної документації «Внесення змін до генерального плану села Поляниця, суміщених з детальним планом території в межах розміщення земельної ділянки, кадастровий номер 2611092001:22:002:4257, площею 0,0132 га, що знаходиться у власності компанії "Хаммер Пік Лтд" з метою зміни її цільового призначення з земель для будівництва та обслуговування житлового будинку, господарських будівель і споруд в землі для будівництва та обслуговування об'єктів туристичної інфраструктури та закладів громадського харчування (код 03.08) з метою визначення містобудівних умов та обмежень на участку Вишні в селі Поляниця Надвірнянського району Івано-Франківської області»;

- кваліфікаційний сертифікат АА № 002548.

ТОМ II. ПОЯСНЮВАЛЬНА ЗАПИСКА

Зміст

1. Вступ	4
2. ПЛАНУВАЛЬНА ОРГАНІЗАЦІЯ ТЕРИТОРІЇ ЗМІН ДО ГЕНЕРАЛЬНОГО ПЛАНУ	4
3. ОБҐРУНТУВАННЯ ЦИВІЛЬНОГО ЗАХИСТУ	5
3.1. Визначення меж зон можливої небезпеки (мирний та особливий періоди) які можуть створюватись потенційно небезпечними об'єктами (ХНО, ОПН, ПНО)	5
3.2. Характеристика територіального розвитку екзогенних геологічних процесів	5
3.2.1. Характеристика карстових процесів	5
3.2.2. Характеристика зон підтоплення та можливого катастрофічного затоплення	6
3.2.3. Характеристика сейсмічної небезпеки	6
3.3. Дані про сейсмічну стійкість об'єктів проектування	6
3.4. Дані про вогнестійкість будинків і споруд відповідно до вимог ДБН В. 1:1-7-2002	6
3.5. Використання підземного простору проектованої території	7
4. ПРОЕКТНІ РІШЕННЯ У СФЕРІ ЦИВІЛЬНОГО ЗАХИСТУ	7
4.1. Містобудівне моделювання зон можливого хімічного забруднення від потенційних надзвичайних ситуацій на точкових хімічно небезпечних об'єктах та від потенційних надзвичайних ситуацій на магістральній залізниці в районі детального плану.	7
4.2. Заходи щодо укриття населення /працюючого персоналу. Місця захисту людей	8
4.3. Стале функціонування інженерно-транспортної інфраструктури території детального плану.	9
4.3.1. Транспорт	9
4.3.2. Жовті лінії	10
4.4. Основні містобудівні пропозиції щодо евакуаційних заходів на мирний та особливий час.	10
4.5. Стале функціонування інженерної інфраструктури території детального плану.	10
4.6. Рішення щодо водопостачання в особливих умовах.	10
4.7. Створення системи сповіщення населення про загрозу і виникнення НС.	11
4.8. Рішення щодо підвищення стійкості роботи систем протипожежного забезпечення.	11
4.9. Інженерна підготовка території	12
4.10. Світломаскування	12
5. Основні показники розділу інженерно-технічних заходів цивільного захисту на мирний та особливий час у складі містобудівної документації «Внесення змін до генерального плану села Поляниця, суміщених з детальним планом території в межах розміщення земельної ділянки, кадастровий номер 2611092001:22:002:4257, площею 0,0132 га, що знаходиться у власності компанії "ХАМЕР ППК ЛТД" з метою зміни її цільового призначення з земель для будівництва та обслуговування житлового будинку, господарських будівель і споруд в землі для будівництва та обслуговування об'єктів туристичної інфраструктури та закладів громадського харчування (код 03.08) з метою визначення містобудівних умов та обмежень на участку Вишні в селі Поляниця Надвірнянського району Івано-Франківської області»	13

1. Вступ

При розробленні розділу «Інженерно-технічні заходи цивільного захисту (цивільної оборони) на мирний та особливий час» у складі містобудівної документації «Внесення змін до генерального плану села Поляниця, суміщених з детальним планом території в межах розміщення земельної ділянки, кадастровий номер 2611092001:22:002:4257, площею 0,0132 га, що знаходиться у власності компанії "ХАМЕР ППК ЛТД" з метою зміни її цільового призначення з земель для будівництва та обслуговування житлового будинку, господарських будівель і споруд в землі для будівництва та обслуговування об'єктів туристичної інфраструктури та закладів громадського харчування (код 03.08) з метою визначення містобудівних умов та обмежень на участку Вишні в селі Поляниця Надвірнянського району Івано-Франківської області» враховані раніше виконані проектні роботи, нормативні документи, врахування яких обов'язкове при проектуванні:

- Кодекс цивільного захисту України;
- ДБН В. 1.2.-4:2019 «Інженерно-технічні заходи цивільного захисту»;
- ДБН Б. 1.1-5-2007 «Склад, зміст, порядок розроблення, погодження та затвердження розділу інженерно-технічних заходів цивільного захисту (цивільної оборони) у містобудівній документації»;
- ДБН Б 1.1-14:2012 «Склад та зміст детального плану території»;
- Генеральний план с.Поляниця;
- ДБН Б.2.2-12:2019 «Планування і забудова територій»;
- ДБН В.2.2-5-2023 «Захисні споруди цивільного захисту»;
- ДСТУ-Н Б Б.1.1-19:2013 "Настанова з виконання розділу інженерно-технічних заходів цивільного захисту (цивільної оборони) у містобудівній документації на мирний час";
- ДСТУ-Н Б.Б.1.1-20:2013 "Настанова з виконання розділу інженерно-технічних заходів цивільного захисту (цивільної оборони) у містобудівній документації на особливий період";
- Постанова КМ України від 27.11.2013 №874 «Критеріїв утворення державних пожежно-рятувальних підрозділів (частин) оперативно-рятувальної служби цивільного захисту в адміністративно-територіальних одиницях»;

Рішення в проекті приймалися з метою внесення змін до проектних рішень генерального плану с.Поляниця.

Також проектні рішення базуються на:

- візуальному обстеженні;
- геодезичній зйомці території М 1: 500;
- договір № 356-24, на виконання проектних робіт між Полянницькою селищною радою та ФОП Микуляк О.В.

2. ПЛАНУВАЛЬНА ОРГАНІЗАЦІЯ ТЕРИТОРІЇ

Площа території, щодо якої вносяться зміни до генплану - 0,0132 га.

Змінами до генплану охоплено території садибної житлової забудови та громадської забудови.

Територія генплану, охоплена змінами, обмежена з півночі, півдня та сходу - територією садибної житлової забудови, а з заходу – територією прибережно-захисної смуги р.Совчак.

На території розташовані дві дерев'яні споруди, що підлягають демонтажу.

Село Поляниця розташоване уздовж річки Прутеть Яблуницький на відстані 55 км від районного центру м. Надвірна та 100 км від обласного центру м. Івано-Франківська.

В межах села, біля підніжжя гори Буковець, розташований гірськолижний курорт Буковель - найбільший і найсучасніший гірськолижний курорт України, центр «зеленого» туризму Прикарпаття, тому розвиток села Поляниця тісно пов'язаний з рекреаційною галуззю. Територія проектування розташована в північно-західній частині населеного пункту.

Зовнішній транспортний зв'язок села Поляниця з іншими населеними пунктами забезпечується автомобільним транспортом автомобільними трасами Мукачеве - Івано-

Франківськ - Рогатин - Львів (Н 09), Татарів – Кам'янець Подільський (Р 24) та залізницею Львів – Рахів, сполучення з якими забезпечується головною вулицею села.

Схема розташування території ділянки щодо яких вносяться зміни, в системі розселення



Проектована територія

Вирішення завдань планування даної території забезпечує реалізацію мети розроблення розділу «Інженерно-технічні заходи цивільного захисту, а саме, забезпечення завдань рятування населення на мирний та особливий час містобудівними засобами.

Основою планувальної організації території, що розглядається є планувальний каркас, до важливих складових якого (щодо вирішення зазначених завдань цивільного захисту) відноситься, в першу чергу лісовий масив **Ворохтянської філії** державного лісового господарства .

До зовнішніх умов (з точки зору транспортного сполучення), в першу чергу, можна віднести близьке проходження транспортних коридорів та як наслідок — можливість швидкої евакуації з даної території (відведення від села транзитних транспортних потоків). Планувальна структура території сформована на основі планувальних рішень, які забезпечують швидку доступність з проектованої ділянки до головної вулиці села Поляниця, що веде до автошляху Н-09 в сторону сіл Яблуниця і Татарів. Таким чином проектований об'єкт рекреаційної забудови (готель) в межах території внесення змін має виїзд до автошляху Н-09 Мукачеве-Львів.

3. ОБҐРУНТУВАННЯ ЦИВІЛЬНОГО ЗАХИСТУ

3.1. Визначення меж зон можливої небезпеки (мирний та особливий період) які можуть створюватись потенційно небезпечними об'єктами (ХНО, ОПН, ПНО)

Найближчі хімічно небезпечні об'єкти, що мають вплив на навколишнє середовище розташовані поза межами с. Поляниця, а відповідно і поза межами території змін до генплану. Територія змін до генплану не потрапляє в І зону лінійного ХНО – залізниці.

3.2. Характеристика територіального розвитку екзогенних геологічних процесів

Рельєф територій ділянки відносно похилий. Абсолютні відмітки ділянки: 944,50 — 952,50.

3.2.1. Характеристика карстових процесів

Згідно геологічного атласу Івано-Франківської області, проявів небезпечних геологічних процесів (зсуви, карсти) в районі проектованої території не спостерігалось.

3.2.2. Характеристика зон підтоплення та можливого катастрофічного затоплення

Проектована територія с.Поляниця площею 0,0132 га знаходиться поза в зоною можливого підтоплення р.Прутець. Територія змін до генплану не потрапляє в зону підтоплення.

3.2.3. Характеристика сейсмічної небезпеки

На території західних областей України (за період з XVII століття до нашого часу) землетруси характеризуються в основному глибинами вогнищ 2-10 км і магнітудами (M)<5.5. Внаслідок малої глибини землетруси викликають локальні коливання на поверхні ґрунту з інтенсивністю до 7-балів. Такі коливання відчуються на Закарпатті від глибших (H=35 км) і більших за величиною (M=6.8) землетрусів, вогнища яких розташовані в Румунії (Пішкольц) на відстані близько 60 км від кордону України. У Передкарпатті найбільший землетрус з достовірно описаних - мав місце у 1875 році в районі м. Великі Мости (Львівська область).

Комплект карт ЗСР-2004 території України:

- карта ЗСР-2004-А відповідає 10% ймовірності перевищення нормативної сейсмічної інтенсивності протягом 50 років і середнім періодам повторюваності таких інтенсивностей один раз на 500 років. Карту слід застосовувати при проектуванні будівель і споруд класу наслідків (відповідальності) СС1 згідно з ДБН В.1.2-14, а також класу наслідків (відповідальності) СС2 - для будівель заввишки до 73,5 м;
- карта ЗСР-2004-В відповідає 5% ймовірності перевищення нормативної сейсмічної інтенсивності В протягом 50 років і середнім періодам повторюваності таких інтенсивностей один раз на 1000 років. Карту слід застосовувати при проектуванні будівель і споруд класу наслідків (відповідальності) СС2 згідно з ДБН В.1.2-14 - для будівель заввишки від 73,5 м до 100 м, а так само об'єктів, які належать до потенційно небезпечних, але не ідентифікуються як об'єкти підвищеної небезпеки відповідно до Закону України "Про об'єкти підвищеної небезпеки";
- карта ЗСР-2004-С відповідає 1% ймовірності перевищення нормативної сейсмічної інтенсивності протягом 50 років і середнім періодам повторюваності таких інтенсивностей один раз на 5000 років. Карту слід застосовувати при проектуванні будівель і споруд класу наслідків (відповідальності) СС3 згідно з ДБН В.1.2-14;
- детальна карта ЗСР-2004-А0 відповідає 39% ймовірності перевищення нормативної сейсмічної інтенсивності протягом 50 років і середнім періодам повторюваності таких інтенсивностей один раз на 100 років. Відповідні карти слід застосовувати при проектуванні тільки в АР Крим та

Одеській області для будівель і споруд класу наслідків (відповідальності) СС1 згідно з ДБН В.1.2-14.

У таблиці наведено дані сейсмічної інтенсивності в балах шкали МБК-64 для середніх ґрунтових умов і трьох рівнів небезпеки: карти «А», «В», «С» для с.Поляниця.

Найменування	Карти ЗСР-2004		
	А	В	С
Бали шкали МБК-64	6	6	7

3.3. Дані про сейсмічну стійкість об'єктів проектування

Характеристика сейсмічної стійкості об'єктів проектування					
№ п/п	Найменування	Розміщення	Структура		Рівні небезпеки (Згідно Карт ЗСР-2004)
			Поверховість	Загальна площа забудови, м ²	
1	2	3	4	5	6
1	Існуючий готель	б/н (див. умовне позначення)	6	900	“А”

Примітки:

- Дивитись разом з аркушем 1 «Схема інженерно-технічних заходів цивільного захисту», М1:2000;
- На території проектування розміщуються 2 будівлі, з них 2 - із ступенем пошкодження «А».

3.4. Дані про вогнестійкість будинків і споруд відповідно до вимог ДБН В.1:1-7-2002

Згідно з ДБН В.1.1-7-2002 та проектними матеріалами основні будівлі та споруди розташовані на території змін до генплану віднесені до III категорії вогнестійкості.

Стіни кам'яні, перекриття та сходи залізобетонні, покриття - плоскі ж/б конструкції та дерев'яні конструкції даху/пропитка антипіренами/ а також металоконструкції, металопрофіль.

3.5. Використання підземного простору проектованої території

В с.Поляниця обліковуються споруди цивільного захисту – на території туристичного комплексу «Буковель» та приміщення подвійного призначення в громадських будівлях, приватних готелях, житлових будинках готельного типу і садибних житлових будинків.

На території змін передбачається розміщення укриття подвійного призначення для укриття проживаючих та обслуговуючого персоналу в підвальних приміщеннях.

3.6. Аналіз обмежень, які можуть створюватись надзвичайними ситуаціями техногенного та природного характеру

Таблиця 1

Обмеження, які можуть створюватись техногенно небезпечними об'єктами на території детального плану

Пор. №	Найменування	Характеристика
		Межі зон можливих руйнувань та радіоактивного забруднення від міст та об'єктів, віднесених до відповідних груп та категорій цивільного захисту віднесених до відповідних груп та категорій цивільного захисту
1	Чи село віднесене до групи цивільного захисту?	Територія проектування не потрапляє у прогнозовану зону небезпечного сильного радіоактивного забруднення від міста віднесеного до відповідної групи цивільного захисту
2	Об'єкт віднесений до категорій цивільного захисту?	В межах детального плану території об'єкти, що віднесені до категорії з цивільного захисту відсутні
		Небезпечні об'єкти
1	Потенційно небезпечний об'єкт (далі – ПНО)	В межах детального плану території відсутні потенційно небезпечний об'єкти
2	Об'єкт підвищеної небезпеки (далі – ОПН)	В межах детального плану території ОПН відсутні. Територія проектування не потрапляє у прогнозовану зону негативного впливу у разі виникнення надзвичайних ситуацій техногенного характеру внаслідок аварій на точкових ОПН розташованих на суміжних територіях
3	Хімічно небезпечний об'єкт (далі – ХНО)	В межах детального плану території ХНО відсутні. Територія проектування не потрапляє у прогнозовану зону хімічного забруднення у разі виникнення надзвичайних ситуацій техногенного характеру внаслідок аварій на ХНО розташованих на суміжних територіях
		Можливі НС у зв'язку із прогнозованими аваріями на транспорті
1	Автотранспорт	Територія проектування не потрапляє в зону можливого небезпечного впливу в наслідок аварії на залізничному з перевезенням небезпечних речовин в одиничній ємкості до 60 т та автомобільному транспорті перевезенням небезпечних речовин в одиничній ємкості до 20 т
2	Залізничний транспорт	Територія проектування не потрапляє в І зону (до 2,5 км) можливого хімічного забруднення в наслідок аварії із 60-тонною цистерною з хлором на магістральні залізниці, яка відповідно до вимог ДСТУ-Н Б.Б.1.1-19:2013, відноситься до лінійних хімічно-небезпечних об'єктів
		Катастрофічне затоплення
1	Катастрофічне затоплення	Територія проектування не потрапляє в межі прогнозованого катастрофічного затоплення
	(у разі прориву гребель або дамб	

Пор. №	Найменування	Характеристика
		Характеристика природно-кліматичних, інженерно-геологічних умов
1	Кліматичні умови	<ul style="list-style-type: none"> - Кліматичний район -ІА (ДБН Б.2.2-12:2018, додаток 1.1). - Температурна зона України - І (ДБН В.2.6-31:2016 - Розрахункова температура зовнішнього повітря - мінус 22°С (ДБН В.2.6-31:2016 додаток Ж); - Характеристичне значення снігового навантаження - 1800 Па-6 район (ДБН В. 1.2-2:2006); - Характеристичне значення вітрового тиску - 450 Па - 2 район (ДБН В.1.2-2:2006); - Сейсмічність району за картою ЗСР-2004-А- 6-7 балів.
2	Атмосферні явища	Згідно Додатку Б до ДСТУ Б В.2.5.-38-2008 «Улаштування блискавкозахисту будівель і споруд» на території проектування середня тривалість гроз 40-60 годин
3	Екзогенні геологічні процеси (зони поширення зсувів, селів, карсту, лавин) підтоплення, паводку	Територія проектування не потрапляє в зони поширення зсувів, селів, карсту, лавин, підтоплення, паводку
4	Вітрові та снігові навантаження, товщина стінки ожеледі	<ul style="list-style-type: none"> - Характеристичне значення снігового навантаження - 1800 Па-6 район (ДБН В. 1.2-2:2006); - Характеристичне значення вітрового тиску - 450 Па - 2 район (ДБН В.1.2-2:2006); - в 6 районі за характеристичними значеннями стінки ожеледі (19 мм)
5	Сейсмічної безпеки	-Сейсмічність району за картою ЗСР-2004-А- до 7 балів.

4. ПРОЕКТНІ РІШЕННЯ У СФЕРІ ЦИВІЛЬНОГО ЗАХИСТУ

4.1. Містобудівне моделювання зон можливого хімічного забруднення від потенційних надзвичайних ситуацій на точкових хімічно небезпечних об'єктах та від потенційних надзвичайних ситуацій на магістральній залізниці в районі території змін до генерального плану

У зв'язку з відсутністю об'єктів ХНО в районі села Поляниця, містобудівне моделювання зон можливого хімічного забруднення від потенційних надзвичайних ситуацій не проводиться.

4.2. Заходи щодо укриття населення, працюючого персоналу. Місця захисту людей

В радіусі 500 метрів від проектованої території відсутні укриття цивільного захисту населення, які могли б бути використані для мешканців проектованого готелю та обслуговуючого персоналу.

Відповідно до ДБН В.1.2-4-2006 «Інженерно-технічні заходи цивільного захисту (цивільної оборони)» захист осіб, що укриваються від впливу іонізуючого випромінювання при радіоактивному забрудненні місцевості, розраховується на безперервне перебування у них розрахункової кількості осіб, що укриваються протягом двох діб і має забезпечуватися у протирадіаційних укриттях (ПРУ) з коефіцієнтом захисту для працюючих змін та населення $K_z = 100 \Delta R_f = 20$ кПа (0,2 кгс/см²).

Проектом змін до генплану у проектній будівлі готелю передбачається влаштування приміщень подвійного використання в підвальній частині, **ємністю** відповідно до розрахунку класу наслідків (відповідальності об'єкту з урахуванням загальної кількості місць в готелі, обслуговуючого персоналу та людей, що можуть тимчасово перебувати на проектованій території. Площі підвальних приміщень які можуть бути пристосовані для укриття визначається з розрахунку не менше 2 кв.м. на 1 людину.

При формуванні підземного простору необхідно враховувати інженерно-геологічні умови ділянки (виконувати протипросадкові, протизсувні та інші заходи).

У сховищах, які призначено для захисту населення, з місткістю у 300 осіб і більші необхідно передбачати окреме приміщення для розміщення дітей віком до 14 років, вагітних жінок, матерів-годувальниць з урахуванням ДБН В.2.2-40:2018. Чисельний склад цієї групи слід приймати згідно з вихідними даними та вимогами на розроблення проектної документації, але не менше ніж 10% від загальної чисельності населення, що укривається. При цьому норму площі підлоги основного приміщення сховища на одного переховуваного дозволяється збільшувати до: 1м² - для розміщення при одноярусному розташуванні лежаків, 0,7м² – при двоюрисному розміщенні.

Характеристика сховищ

Таблиця 3

№ п/п	Назва вулиці	Характеристика сховищ				Фактично укривається людей	Потреба в укритті у захисних спорудах чол.
		Підвали		Цокольні приміщення наземні споруди			
		Ємність (чол.)	Площа (м ²)	Ємність (чол.)	Площа (м ²)		
1	2	3	4	5	6	7	8
	існуючий готель	—	—	—	—	—	200

Безпечні місця для влаштування найпростіших укриттів

Відповідно до вимог ДБН В.1.2-4:2019 та п. 5.50 зміни № 1 ДБН В.2.2-15:2019 у складі житлових будинків у межах території населеного пункту, не віднесеного до відповідної групи з цивільного захисту, для укриття мешканців (населення), передбачається влаштування споруд подвійного призначення із захисними властивостями протирадіаційного укриття групи П-І з конструктивними, планувальними та інженерними рішеннями згідно з ДБН В.2.2-5:2023. У складі об'єктів громадського призначення передбачається створення захисних споруд цивільного захисту згідно з вимогами Кодексу цивільного захисту України, ДБН В 1.2-4:2019, ДБН В 2.2-5:2023, ДБН В.2.2-9:2018. Територія населеного пункту не потрапляє до зони можливого хімічного забруднення від хімічно небезпечних об'єктів. Облаштування укриття населення здійснюється відповідно до вимог ДБН В 1.2-4:2019 та ДБН В 2.2-5:2023.

4.3. Стале функціонування інженерно-транспортної інфраструктури території змін до генплану

Проектом передбачається стале функціонування інженерно-транспортної інфраструктури території змін до генплану.

4.3.1. Транспорт Зовнішній транспорт. Автомобільні дороги

Через територію села проходить головна вулиця, яка зв'язує його з автомобільною дорогою національного значення Н09 Мукачеве-Львів. Головним евакуаційним шляхом для с.Поляниця та території змін до генплану в південно-східному напрямку є автодорога Н-09.

Залізничний транспорт

Через територію села залізниця не проходить. Залізнична колія Львів-Рахів з зупинкою у село Татарів пролягає на віддалі 15 км від проєктованої території. До залізничної станції Татарів з села Поляниця організовано трансферний автобусний зв'язок. Існуюча залізнична інфраструктура дозволяє забезпечити проведення евакуації за будь-яким необхідним напрямком. Зокрема в межах області для с.Поляниця можливе проведення часткової евакуації до різних районів Івано-Франківської області.

Магістральна вулична мережа

Існуюча вулиця Вишні в районі розташування проєктованої території перебуває у незадовільному стані. Ширина одностороннього проїзду становить 4,5 м. Для забезпечення оперативної евакуації та даною містобудівною документацією передбачаються заходи щодо її розширення до 10 метрів в «червоних лініях» та влаштуванням двостороннього проїзду з твердим покриттям, шириною 7 м, а також впорядкування для збільшення пропускної здатності.

4.3.2. Жовті лінії

Ширину незавалюваної частини шляху в межах «жовтих ліній» слід приймати не менше 7 метрів. Розриви від «жовтих ліній» до забудови визначаються з урахуванням зон можливого поширення завалів від будинків різноманітної поверховості відповідно до вимог ДБН В. 1.2-4-2019.

Відстані між будинками, розташованими по обидва боки магістральних вулиць, приймаються рівними сумі їхніх зон можливих завалів і ширини шляху, що не завалюється у межах «жовтих ліній».

Враховуючи поверховість забудови до 6 поверхів (Н = 25,6 м), а також відстань забудови

від червоної лінії вулиці «жовті лінії» не встановлювались. По прогнозу автодорога не матиме ділянок із завалами.

4.4. Основні містобудівні пропозиції щодо евакуаційних заходів на мирний та особливий час

У зв'язку із викладеним у четвертому розділі надаються наступні основні містобудівні пропозиції щодо евакуаційних заходів на мирний та особливий час:

1. Основні евакуаційні шляхи в замиську зону на мирний та особливий час можуть використовувати, коли є достатньо часу для проведення евакуаційних заходів і стає можливим використання збірних евакуаційних пунктів та визначених маршрутів пересування евакуйованих осіб до безпечної зони.

2. Як альтернативний варіант евакуації частини населення до безпечної зони, можливо розглядати завчасне розміщення населення у підземному просторі при його готовності (якщо він обладнаний системами захисту з трьома режимами фільтровентиляції).

3. За містобудівними оцінками потреба в евакуації виникає на :

- першому узагальненому рівні (надзвичайна ситуація виникає на найбільшому точковому ХНО) потреба в евакуації населення села може стосуватись всього населення території;
- другому узагальненому рівні (надзвичайна ситуація виникає одночасно на всіх точкових ХНО) потреба у евакуації населення села може стосуватись всього населення території;
- третьому узагальненому рівні (надзвичайна ситуація виникає одночасно на всіх точкових ХНО та на магістральній залізниці) потреба у евакуації населення може стосуватися всього населення території.

У нашому випадку ні перший, ні другий, ні третій узагальнений рівень не стосується території, щодо якої вносяться зміни.

Виходячи з аналізу розділу інженерно-технічних заходів цивільного захисту по схемі планування території Івано-Франківської області евакуація населення з села Поляниця може здійснюватись на території прилеглих адміністративних районів області. Можливість і порядок проведення евакуації будуть, у разі необхідності, визначатись відповідними органами.

Додаткові евакуаційні заходи на мирний та особливий час

Території, що розглядаються не потрапляють у зону катастрофічного затоплення. Розрахунок кількості, місткості та розміщення збірних евакуаційних пунктів у залежності від радіуса доступності та часу збору населення в цілому по території. Збірні пункти евакуації (ЗПЕ) призначені для збору і реєстрації евакуйованого населення та організації його вивезення (виведення) у безпечні райони. Проектом передбачається розміщення ЗПЕ на території Поляницького ліцею та, що розташований на відстані 800 м.

Евакуація із ЗПЕ здійснюється в залежності від надзвичайної ситуації, що сталася.

Внаслідок можливої лісової, або об'єктної пожежі із північного східного боку села в залежності від напрямку розповсюдження вогню буде проводитися евакуація.

ЗПЕ уточнюють чисельність евакуйованого населення, порядок його відправлення, організують їх збір та ведення обліку, здійснюють посадку населення на транспортні засоби, формують піші і транспортні колони, інформують комісії з питань евакуації про відправлення населення, організують надання медичної допомоги евакуйованому населенню та охорону громадського порядку.

Евакуація особового складу збірних пунктів евакуації організовується після завершення евакуації населення на підставі рішення органу, що утворив такі органи.

Приймальні пункти евакуації (ППЕ) розгортаються для приймання, ведення обліку евакуйованого населення, матеріальних і культурних цінностей та відправлення їх до місць постійного (тимчасового) розміщення (збереження) у безпечних районах.

ППЕ організують у безпечному районі підготовку пунктів висадки, уточнюють кількість населення, що прибуло, і порядок подачі транспортних засобів для його вивезення із зазначених пунктів евакуації до пунктів розміщення, організують надання медичної допомоги

евакуйованому населенню та охорону громадського порядку.

Для евакуації людей що перебувають на території змін до генплану необхідно передбачити:

350 : 40 = 10 автобусів класу «ЛАЗ» (проектний стан),

Забезпечення харчуванням в селі на мирний період планується існуючими пересувними пунктами харчування і пересувними пунктами продовольчого постачання служби торгівлі і харчування. Приготування та прийом гарячої їжі організовується на території, яка немає хімічного зараження, та/або не має негативного впливу від НС.

При хімічному та або іншому ураженні, особовому складу НФ замість гарячої їжі видається сухий пайок у герметичній упаковці. Весь посуд повинен закриватися щільними кришками, а відра і ванни — накриватися щільним матеріалом. У районах, заражених отруйними речовинами дозволяється готувати і приймати їжу тільки у спеціальних приміщеннях, обладнаних фільтровентиляційними установками.

Медичне обслуговування евакуйованого населення може проводитися силами поліклініки та міської лікарні або прибулим з евакуйованими медичним персоналом. До пунктів збору приписуються 2-3 фельдшери, або медичні сестри. На приймальних пунктах передбачаються медичні пункти у складі лікаря та 2-х медичних сестер.

Загроза затоплення, підтоплення території, щодо якої вносяться зміни - відсутня.

При виникненні надзвичайних ситуацій безпечні місця збору населення зазначено на графічних матеріалах. При відключенні електропостачання населений пункт забезпечується пересувною підстанцією міської ради чи підприємств.

4.5. Стале функціонування інженерної інфраструктури території, щодо якої вносяться зміни до генерального плану

Проектом передбачається стале функціонування інженерної інфраструктури території, щодо якої вносяться зміни до генерального плану.

4.6 Рішення щодо водопостачання в особливих умовах

За ДБН В.1.2-4-2019 п.4.18 подавання води на особливий період повинне забезпечуватись в аварійному режимі на виробничо-технічні потреби підприємств та установ, а також на господарсько-питні потреби для чисельності населення мирного часу за нормою 31 л на добу. Зазначений норматив можливо прийняти у критичній ситуації і на мирний час. Таким чином розрахунок буде наступним.

На проектний стан загальна чисельність населення території змін складає — 0.35 тис. осіб. Таким чином на розрахунковий строк потреба у питній воді по території змін на особливий період складе 1,1 м³/добу (31.0 x 0.35=1,1 тис.л на добу).

На даний час забезпечення питною водою об'єктів, розташованих на території змін, здійснюється з шахтних колодязів, які розташовані на даній території.

Для гарантованого забезпечення питною водою населення у випадку забруднення джерела водопостачання слід передбачити резервуари з метою створення в них не менше тридобового запасу питної води за нормою 10 л на добу на одну людину (ДБН В. 1.2-4-2019 п.4.18).

Для с. Поляниця сумарна ємність резервуарів повинна бути:

- при чисельності населення у 1100 осіб – 11,0 м³;
- для території змін у 350 осіб – 0,3,5 м³.

Резервуари питної води повинні бути обладнані фільтрами-поглиначами для очищення повітря від радіоактивних речовин і крапельно-рідинних отруйних речовин та розміщуватись, як правило, за межами зон можливих сильних руйнувань. Резервуари питної води повинні обладнуватись також герметичними (захисно-герметичними) люками і пристроями для роздавання води у переносну тару.

Пожежні гідранти, а також засуви для відключення пошкоджених ділянок водопроводу слід розміщувати, як правило, на території, що при руйнуванні будівель і споруд буде не

заваленою.

Існуючі і запроектовані для водопостачання населення шахтні колодязі, кювети та інші споруди для забору підземних вод повинні бути захищені від попадання у них радіоактивних опадів і крапельно-рідинних отруйних речовин.

Існуючі водозабірні свердловини для систем водопостачання села та промислових підприємств повинні мати пристрої, які дозволяють подавати воду на господарсько-питні потреби шляхом розливу у переносну тару, а свердловину з дебітом 5 л/с і більше повинні мати, крім того, пристрої для забору води з них пожежними автомобілями.

4.7. Створення системи сповіщення населення про загрозу і виникнення НС

Існуючі заходи

Оповіщення і зв'язок у надзвичайних ситуаціях забезпечується за допомогою єдиної національної системи зв'язку (ЄНСЗ). Для забезпечення передачі найбільш важливої інформації і оперативності мережі в процесі експлуатації з урахуванням появи конкретних ситуацій повинна передбачатись взаємодія відомчих мереж з центрами електрозв'язку єдиної національної системи зв'язку (ЄНСЗ).

При проектуванні відомчих та інших первинних мереж незалежно від форм власності необхідно передбачати їх зв'язок з мережами електрозв'язку ЄНСЗ шляхом організації з'єднувальних ліній до вузлів зв'язку ЄНСЗ, які знаходяться поблизу.

Сигнали оповіщення ЦЗ, повідомлення про загрозу та виникнення надзвичайних ситуацій, інформація про дії в умовах надзвичайної ситуації доводяться до працівників підприємств, установ, організацій, населення.

У мирний та особливий час передається інформація про аварії, повідомлення про можливий землетрус чи повінь, штормове попередження за допомогою наявних у с. [Поляниця](#) засобів зв'язку, мовлення, оповіщення.

Запропоновані заходи

На кресленнях інженерно-технічних заходів цивільного захисту зазначено місця встановлення електросирен і гучномовців з підключенням до централізованої системи оповіщення ЦЗ області, для оповіщення населення на випадок загрози чи виникнення надзвичайної ситуації у мирний та особливий час, а саме (позначки по генплану): електросирени та гучномовці: див. лист ІТЗ 1-2 (мирний та особливий час).

4.8. Рішення щодо підвищення стійкості роботи систем протипожежного забезпечення

Існуючі заходи

Розрахункова кількість одночасних пожеж — одна пожежа. Витрата води на зовнішнє пожежогасіння згідно з ДБН В.2.5-74:2013 складає 15 л/сек.

Для забезпечення стійкої роботи систем протипожежного забезпечення ділянки не виробничого призначення є існуюча річка Совчак та пожежний гідрант, що розташований на централізованій водопровідній мережі туристичного комплексу «Буковель» поблизу на відстані 22 метрів проекрованої ділянки щодо якої вносяться зміни до генплану .

Існуюче пожежне депо на 2 автомобілі, передбачене генпланом в с.Поляниця, розташоване на відстані 0,8 км від території змін.

Запропоновані заходи

Відповідно до завдання розроблення розділу інженерно-технічних заходів цивільного захисту проектом заплановані наступні заходи протипожежного забезпечення:

- влаштування під'їздів до річки Совчак для забору води, площадок розміром 12x12м для розвороту пожежних автомобілів, з облаштуванням пірсу. В разі неможливості під'їзду до струмка влаштувати сухі та мокрі колодязі для можливості забору води пожежними автомобілями;

- використання існуючого централізованого господарсько-питного водопроводу відповідно туристичного комплексу «Буковель» відповідно до схеми інженерного обладнання території. Облаштування на водопроводі пожежних гідрантів кроком 150 м у відповідності до ДБН В.2.5-74:2013 на ділянках, де водопровід проходить по території забудови.

На наступних стадіях проектування слід звернути увагу на дотримання вимог ДБН щодо протипожежних відстаней між житловими та громадськими, будинками (ДБН Б.2.2-12:2019), охоронних зон, ЛЕП, обов'язкового влаштування систем блискавкозахисту.

4.9. Інженерний захист територій. Пониження рівня ґрунтових вод. Протипаводкові заходи

Відвід дощових вод з території села Поляниця передбачається в існуючу мережу кюветів проектною вулиці з відводом до р. Прутець.

На проектний період відвід поверхневих вод пропонується здійснювати по водовідвідних канавах (див. поперечні профілі вулиць) та з подальшим відведенням стоків в потік. Перед випуском в потік поверхневі стоки передбачається очищати на очисних спорудах для поверхневого стоку у вигляді земляних відстійників з бензомаслоуловлювачами.

Відповідно до ДБН Б.2.2-12:2019 «Планування і забудова територій» відведення поверхневих вод з території здійснюватиметься відкритим способом (через лотки, дорожні кювети, водовідвідні канали та ін.). При влаштуванні відкритих водовідвідних пристроїв на перехресті з дорогами, вулицями, в'їздами на садиби, пішохідними доріжками, тротуарами передбачити містки або укладання труб.

Заходи сейсмічної безпеки

На наступних стадіях проектування належить виконувати вимоги Державних будівельних норм:

- приймати об'ємно-планувальні і конструктивні рішення, що забезпечують, як правило, симетричність і регулярність розподілення у плані та по висоті будівлі мас, жорсткостей та навантажень на перекриття;

- застосовувати матеріали, конструкції та конструктивні схеми, що забезпечують найменші значення сейсмічних навантажень (легкі матеріали, сейсмоізоляцію, інші системи динамічного регулювання сейсмічного навантаження);

- створювати можливість розвитку у певних елементах конструкцій допустимих непружних деформацій;

- виконувати розрахунки металевих конструкцій будівель і споруд.

4.10. Світломаскування

Світломаскування слід передбачати в двох режимах – часткового і повного затемнення. Режим часткового затемнення слід розглядати, як підготовчий період до введення режиму повного затемнення.

Світломаскування населених пунктів і об'єктів народного господарства слід здійснювати світлотехнічним, технологічним і механічним способами. Вибір способу чи поєднання способів повинен проводитися в кожному конкретному випадку на основі техніко-економічного рівня розроблюваних варіантів і узгоджуватися з місцевими органами цивільного захисту.

При введенні режиму часткового затемнення освітлення територій стадіонів, а також освітлювальні прилади рекламного та вторинного освітлення повинні відключатися від джерел живлення або електричних мереж. При цьому повинна бути виключена можливість їх місцевого

включення. Одночасно слід передбачати зниження рівнів зовнішнього освітлення селищних вулиць, доріг, площ, дитячих, шкільних, лікувально-оздоровчих закладів та інших об'єктів з нормованими значеннями в звичайному режимі середньої яскравості або виключення до половини світильників. При цьому не допускається відключення двох поруч розташованих світильників.

У режимі повного затемнення все зовнішнє освітлення має бути вимкнене. У місцях проведення невідкладних виробничих, аварійно-рятувальних та відновлювальних робіт, а також на небезпечних ділянках шляхів евакуації людей до захисних споруд і біля входів до них слід передбачати маскувальне стаціонарне або автономне освітлення за допомогою переносних освітлювальних ліхтарів.

У режимі часткового затемнення освітленість в житлових, громадських, виробничих і допоміжних будівлях рекомендується знижувати до рівнів, передбачених ДБН В.1.2-4:2019, шляхом виключення частини світильників, установки ламп зниженої потужності або використання регуляторів напруги.

У режимі повного затемнення в житлових будинках (незалежно від перебування людей), а також у приміщеннях громадських, виробничих і допоміжних будівель, при сигналі «Повітряна тривога», застосовується електричний спосіб маскування – відключення освітлення, окрім об'єктів, в яких відключення освітлення може призвести до аварій чи людських жертв, світлове маскування будівель або приміщень таких об'єктів здійснюється світлотехнічним або механічним способами.

Для світлового маскування вікон, а також світлоаераційних і аераційних ліхтарів повинні застосовуватися такі пристрої: розсувні і підйомні штори з полімерних матеріалів, з світлонепроникного паперу; щити, віконниці та екрани з рулонних і листових матеріалів.

Контроль якості світлового маскування в режимі повного затемнення здійснюється візуально і за допомогою приладів (люксметр, фотометр постійного випромінювання, фотометр імпульсний).

5. Основні показники розділу інженерно-технічних заходів цивільного захисту на мирний та особливий час у складі містобудівної документації

«Внесення змін до генерального плану села Поляниця, суміщених з детальним планом території в межах розміщення земельної ділянки, кадастровий номер 2611092001:22:002:4257, площею 0,0132 га, що знаходиться у власності компанії "ХАМЕР ПК ЛТД" з метою зміни її цільового призначення з земель для будівництва та обслуговування житлового будинку, господарських будівель і споруд в землі для будівництва та обслуговування об'єктів туристичної інфраструктури та закладів громадського харчування (код 03.08) з метою визначення містобудівних умов та обмежень на участку Вишні в селі Поляниця Надвірнянського району Івано-Франківської області»

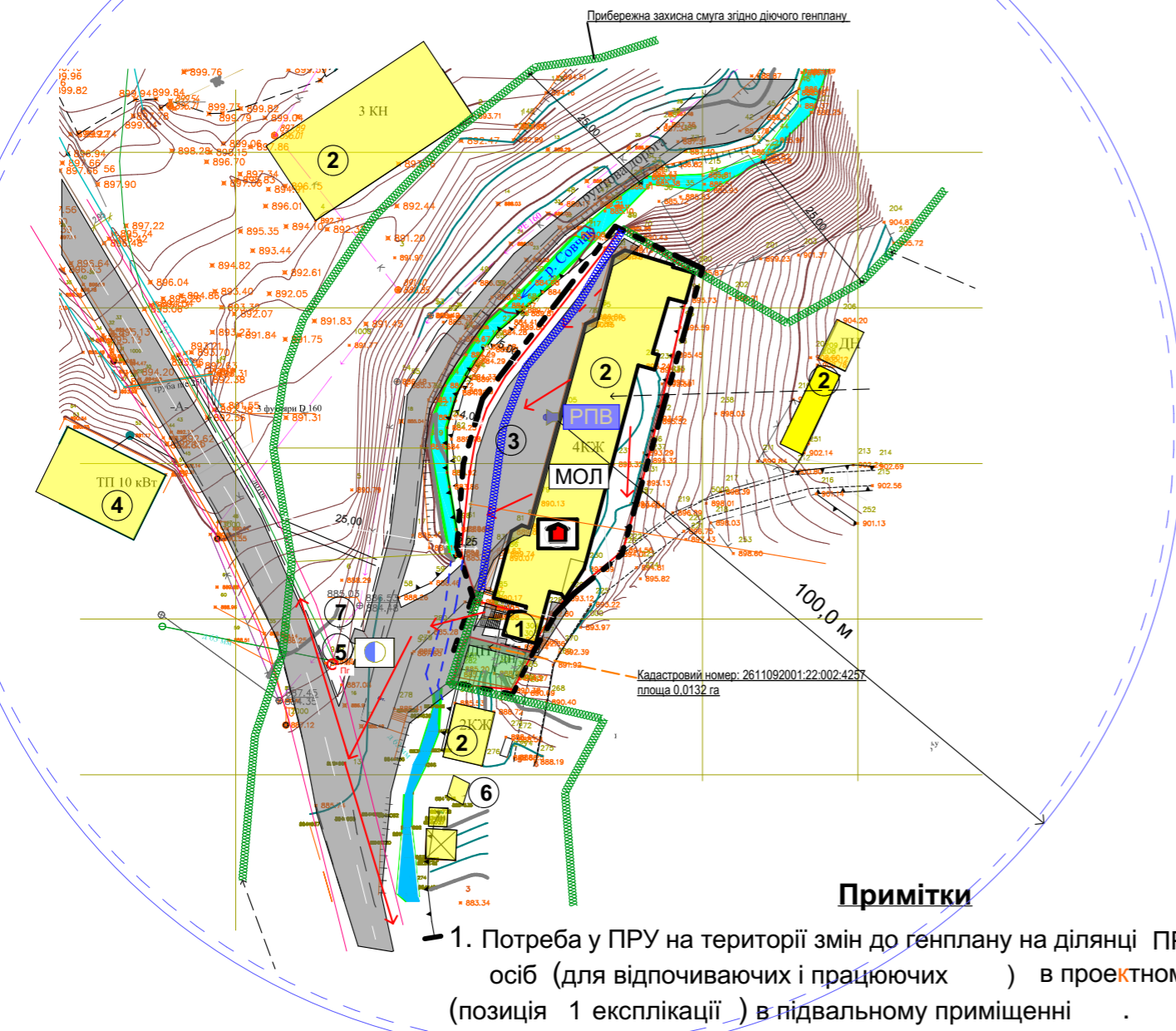
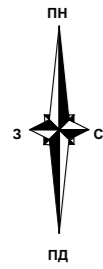
№ з/п	Найменування показника	Існуючий стан	Розрахунковий етап	Примітка
1	Кількість сховищ	0	1	
2	Загальна ємкість сховищ	0	200	
	Розміщення існуючих ПРУ у зонах можливого хімічного забруднення від НС на магістральній залізниці			
3	В першій зоні можливого хімічного забруднення від НС на магістральній залізниці знаходяться ПРУ	0	0	
4	Кількість ПРУ (одиниць)	0	1	
5	Загальна ємність (осіб)	0	200	
6	Потреби щодо забезпечення сховищами населення та найбільшої працюючої зміни (тис.осіб)	-	02	
	Основні оціночні параметри містобудівної моделі зон можливого хімічного забруднення			
7	В першій зоні можливого хімічного забруднення від ХНО знаходиться населення та НПЗ (тис.осіб)	-	-	
8	Орієнтовна оцінка потреби у кількості сховищ, обладнаних протихімічним захистом із зазначенням режиму готовності сховищ у разі виникнення надзвичайної ситуації на ХНО та на магістральній залізниці	0	0	
9	Ємність сховищ, які обладнуються трьома режимами фільтровентиляції із постійною готовністю (перша зона) (тис.осіб)	0	0.0	
	Можливі масштаби евакуації населення за комплексною містобудівною моделлю дворівневого формування надзвичайних ситуацій на мирний та особливий час			
10	I. узагальнений рівень: надзвичайна ситуація виникає на одній з найбільших точкових ХНО під впливом надзвичайних ситуацій (тис.осіб)	-	-	

11	II. узагальнений рівень: надзвичайна ситуація виникає на двох найбільших точкових ХНО. Загальна чисельність населення під впливом надзвичайних ситуацій (тис.осіб)	-	-	
12	III. узагальнений рівень: надзвичайна ситуація виникає одночасно на всіх точкових ХНО та на магістралях залізниці. Загальна чисельність населення під впливом надзвичайних ситуацій	-	-	
Об'єкти впливу на функціонування магістралей сталого функціонування				
13	ХНО у 300-метровій зоні від магістралей сталого функціонування (одиниць)	-	-	
14	ПНО (без ХНО та АЗС, АГЗП, АГЗС, АЗК, АГНСК) (на одній магістралі сталого функціонування, на якій розміщені АЗС, АГЗП, АГЗС, АЗК, АГНСК: кількість (одиниць)	-	-	
15	Магістралі сталого функціонування, на яких розміщені АЗС, АГЗП, АГЗС, АЗК, АГНСК: кількість (одиниць)	-	-	
16	Загальна кількість АЗС, АГЗП, АГЗС, АЗК, АГНСК на магістралях сталого функціонування (одиниць)	-	-	

ГАП

Микуляк О.В.

Схема інженерно-технічних заходів цивільного захисту на мирний час М 1:1000



Примітки

1. Потреба у ПРУ на території змін до генплану на ділянці ПРУ на 200 осіб (для відпочиваючих і працюючих) в проектному готелі (позиція 1 експлікації) в підвальному приміщенні.

УМОВНІ ПОЗНАЧЕННЯ

	вуличний гучномовець		місця обігріву людей
	радіус дії гучномовців		резервуар питної води
	пункт обслуговування постраждалого населення		кабельна лінія електропередач
	пожежний гідрант проектний		основні напрямки евакуації

ЕКСПЛІКАЦІЯ БУДІВЕЛЬ І СПОРУД:

№ на плані	НАЗВА	К-ТЬ	примітка
1	Проектна будівля	1	
2	Існуючі будівлі	4	
3	Автостоянка	1	
4	Трансформаторна підстанція (існуюча)	1	
5	Пожежний гідрант	1	
6	КАНАЛІЗАЦІЙНА НАСОСНА СТАНЦІЯ	1	
7	контейнери для сміття	1	

Умовні позначення :

	Існуючі житлові будинки
	Існуючі нежитлові будівлі
	Межа проекрованої території
	Межа проекрованої земельної ділянки
	Існуючі проїзди
	Водна поверхня річки
	існуючі берегоукріплення (габіони)
	Пожежний гідрант
	Проектна межа прибережної захисної смуги
	Існуючий водопровід
	Існуючий каналізаційний колектор

Замовлення № 356-24

Зміни	Кіл.уч.	Арк.	Недок.	Підпис	Дата
Ф О П		О.Микуляк			2024
Г А П		О.Микуляк.			2024
Виконав		Петришин І.С.			2024
Н. контроль		О.Микуляк.			2024

Внесення змін до генерального плану села Поляниця, суміщених з детальним планом території в межах розміщення земельної ділянки, кадастровий номер 2611092001:22:002:4257, площею 0,0132 га, що знаходиться у власності компанії "Хаммер Пік ЛТД" з метою зміни її цільового призначення з земель для будівництва та обслуговування житлового будинку, господарських будівель і споруд в землі для будівництва та обслуговування об'єктів туристичної інфраструктури та закладів громадського харчування (код 03.08.) з метою визначення містобудівних умов та обмежень на участку Вишні в селі Поляниця Надвірнянського району Івано-Франківської області

Замовник : виконавчий комітет Полянської сільської ради	Стадія	Аркуш	Аркушів
	ІТЗ ЦЗ	3	4

Схема інженерно-технічних заходів цивільного захисту на мирний час М 1:1000

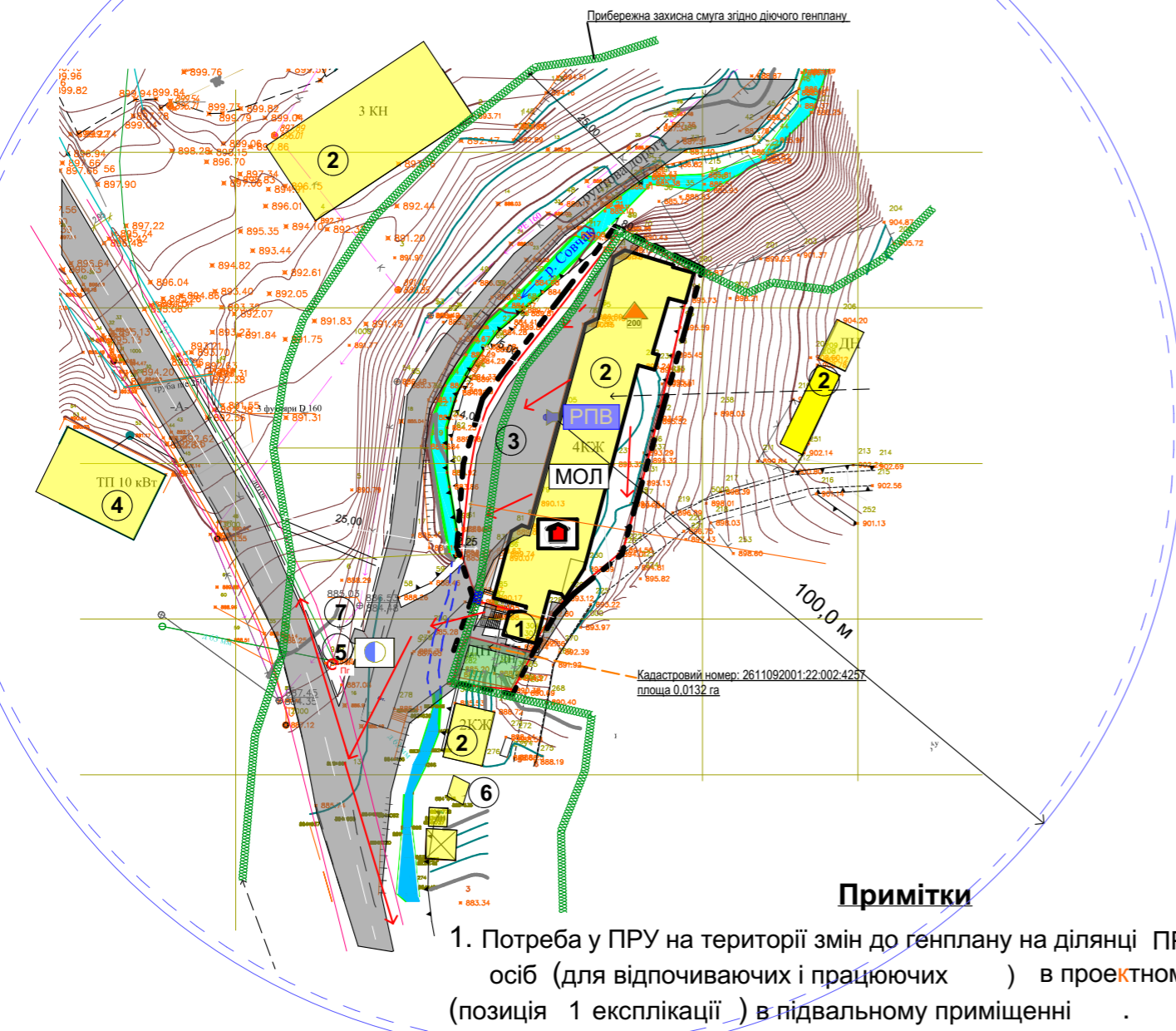
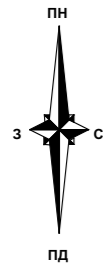
Ф ОП Микуляк О.В.

взамін інв №

підпис і дата

інв № оригіналу

Схема інженерно-технічних заходів цивільного захисту на особливий період М 1:1000



Примітки

- Потреба у ПРУ на території змін до генплану на ділянці ПРУ на 200 осіб (для відпочиваючих і працюючих) в проектному готелі (позиція 1 експлікації) в підвальному приміщенні.

УМОВНІ ПОЗНАЧЕННЯ

	вуличний гучномовець		місця обігріву людей
	радіус дії гучномовців		резервуар питної води
	пункт обслуговування постраждалого населення		кабельна лінія електропередач
	пожежний гідрант проектний		основні напрямки евакуації
			Проектне укриття

ЕКСПЛІКАЦІЯ БУДІВЕЛЬ І СПОРУД:

№ на плані	НАЗВА	К-ТЬ	примітка
1	Проектна будівля	1	
2	Існуючі будівлі	4	
3	Автостоянка	1	
4	Трансформаторна підстанція (існуюча)	1	
5	Пожежний гідрант	1	
6	КАНАЛІЗАЦІЙНА НАСОСНА СТАНЦІЯ	1	
7	контейнери для сміття	1	

Умовні позначення :

	Існуючі житлові будинки
	Існуючі нежитлові будівлі
	Межа проекрованої території
	Межа проекрованої земельної ділянки
	Існуючі проїзди
	Водна поверхня річки
	існуючі берегоукріплення (габіони)
	Пожежний гідрант
	Проектна межа прибережної захисної смуги
	Існуючий водопровід
	Існуючий каналізаційний колектор

Замовлення № 356-24

Зміни	Кіл.уч.	Арк.	Недок	Підпис	Дата
Ф О П		О.Микуляк			2024
Г А П		О.Микуляк.			2024
Виконав		Петришин І.С.			2024
Н. контроль		О.Микуляк.			2024

Внесення змін до генерального плану села Поляниця, суміщених з детальним планом території в межах розміщення земельної ділянки, кадастровий номер 2611092001:22:002:4257, площею 0,0132 га, що знаходиться у власності компанії "Хаммер Пік ЛТД" з метою зміни її цільового призначення з земель для будівництва та обслуговування житлового будинку, господарських будівель і споруд в землі для будівництва та обслуговування об'єктів туристичної інфраструктури та закладів громадського харчування (код 03.08.) з метою визначення містобудівних умов та обмежень на участку Вишні в селі Поляниця Надвірнянського району Івано-Франківської області

Замовник : виконавчий комітет Поляницької сільської ради	Стадія	Аркуш	Аркушів
	ІТЗ ЦЗ	4	4

Схема інженерно-технічних заходів цивільного захисту на особливий період М 1:1000

Ф ОП Микуляк О.В.

взамін інв №

підпис і дата

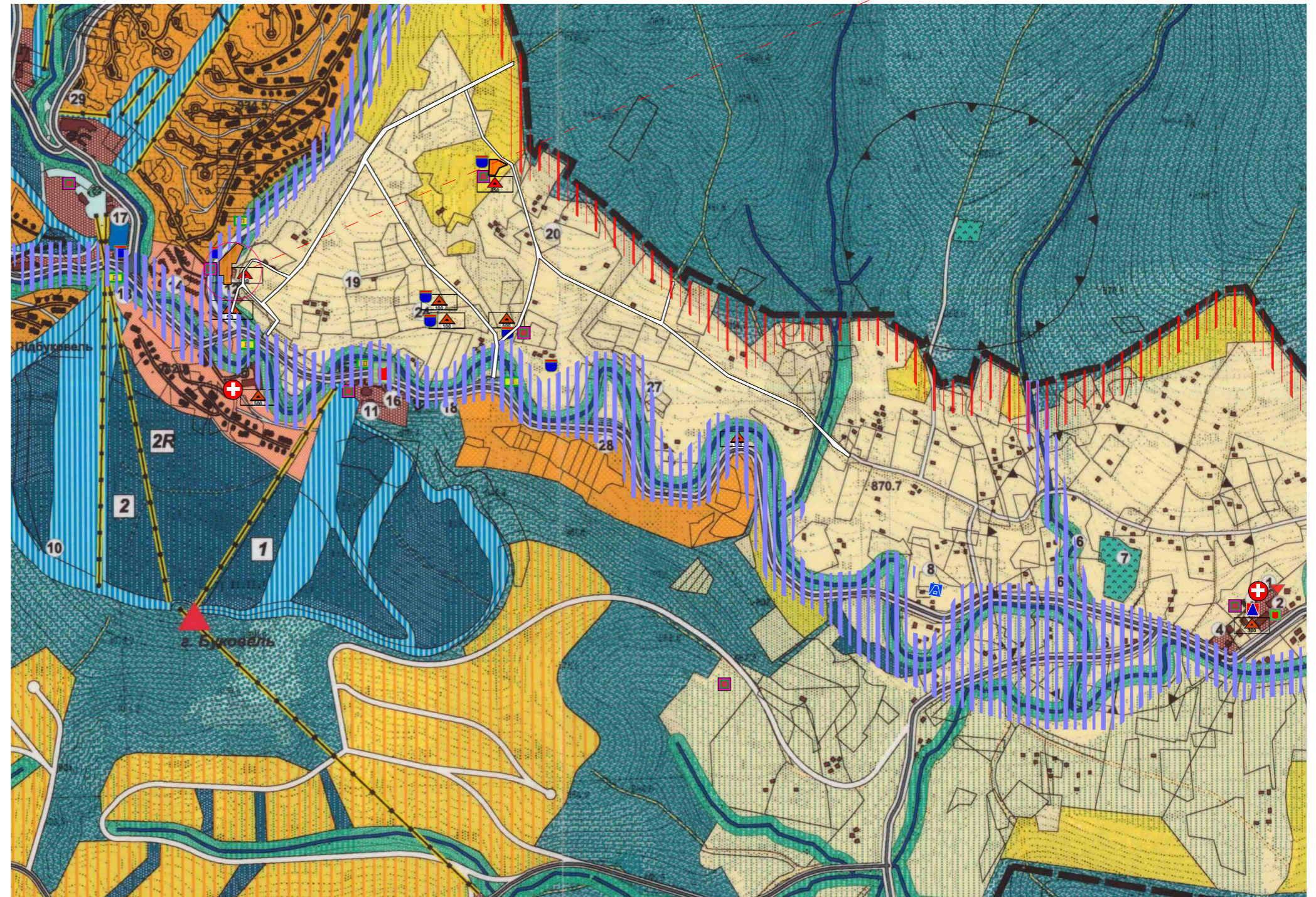
інв № оригіналу

**Фрагмент схеми розташування
захисних споруд с.Полянниця на мирний час**

проектowana ділянка
кадастровий номер :
2611092001:22:002:4257, площею 0,0132

УМОВНІ ПОЗНАЧЕННЯ

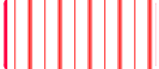
-  Магістральні вулиці, які забезпечують проведення рятувальних робіт із зони ураження в умовах мирного часу
-  Збірні пункти евакуації при евакуаційних заходах
-  Існуючі захисні споруди цивільного захисту із зазначенням ємності осіб 300
-  Проектні захисні споруди цивільного захисту із зазначенням ємності осіб 30
-  Пункт управління селища в особливий період 20
-  Пункт надання необхідної медичної допомоги постраждалим
-  Пост хімічного контролю та спостереження
-  Пункт спеціальної обробки техніки, одягу та транспорту
-  Пожежно-рятувальний пост
-  Пожежне депо запроєктоване
-  Водойми для гасіння пожеж штучні
-  Облаштовані місця забору води (пірси із зручними під'їздами) для потреб пожежегасіння
-  Відділення зв'язку




**ОБ'ЄКТИ ІНЖЕНЕРНО-ТРАНСПОРТНОЇ
ІНФРАСТРУКТУРИ З МОЖЛИВОЮ
ПОТЕНЦІЙНОЮ НЕБЕЗПЕКОЮ**

-  Трансформаторна підстанція
-  Лінія електропередачі 10кВ

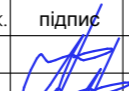


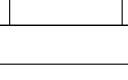
ПОТЕНЦІЙНО НЕБЕЗПЕЧНІ ОБ'ЄКТИ

-  Зони впливу потенційно небезпечних об'єктів в разі надзвичайних ситуацій (в межах СЗЗ)

**ГЕОЛОГІЧНІ, ГІДРОГЕЛОГІЧНІ
НЕБЕЗПЕЧНІ ПРОЦЕСИ, ЗАХОДИ З
ІНЖЕНЕРНОЇ ПІДГОТОВКИ ТА ЗАХИСТУ
ТЕРИТОРІЇ**

-  Зони з підвищеним рівнем ґрунтових вод- підтоплення території на якій проводяться заходи щодо зниження рівня поверхневих вод

Замовлення № 356-24

Зм.	к-ть	Арк.	№ док.	підпис	дата
Ф О П		Микуляк О.В.			2024
Г А П		О. Микуляк			2024
Виконав		І.Петришин			2024
Н. контроль		О. Микуляк			2024

Внесення змін до генерального плану села Полянниця, суміщених з детальним планом території в межах розміщення земельної ділянки, кадастровий номер 2611092001:22:002:4257, площею 0,0132 га, що знаходиться у власності компанії "Хаммер Пік ЛТД" з метою зміни її цільового призначення з земель для будівництва та обслуговування житлового будинку, господарських будівель і споруд в землі для будівництва та обслуговування об'єктів туристичної інфраструктури та закладів громадського харчування (код 03.08.) з метою визначення містобудівних умов та обмежень на участку Вишні в селі Полянниця Надвірнянського району Івано-Франківської області

Замовник : виконавчий комітет
Полянницької сільської ради

Стадія	Аркуш	Аркушів
	1	4

Фрагмент схеми розташування
захисних споруд с.Полянниця на мирний час

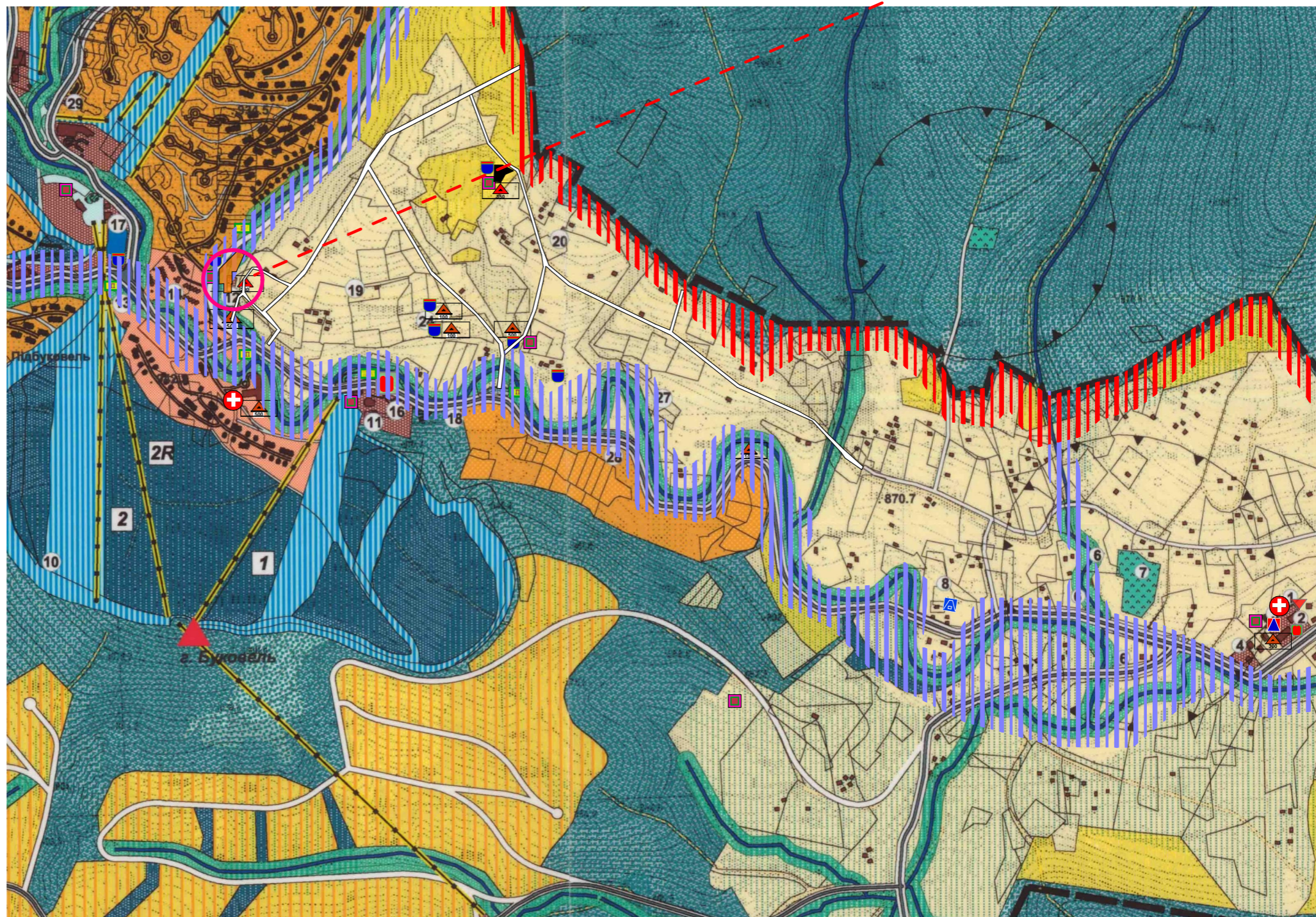
Ф О П Микуляк О. В.

**Фрагмент схеми розташування
захисних споруд с.Полянниця на особливий період**

проектowana ділянка,
кадастровий номер :
2611092001:22:002:4257, площею 0,0132

УМОВНІ ПОЗНАЧЕННЯ


-  Магістральні вулиці, які забезпечують проведення рятувальних робіт із зони ураження в умовах мирного часу
-  Збірні пункти евакуації при евакуаційних заходах
-  Існуючі захисні споруди цивільного захисту із зазначенням ємності осіб
-  Проектні захисні споруди цивільного захисту із зазначенням ємності осіб
-  Пункт управління селища в особливий період
-  Пункт надання необхідної медичної допомоги постраждалим
-  Пост хімічного контролю та спостереження
-  Пункт спеціальної обробки техніки, одягу та транспорту
-  Пожежно-рятувальний пост
-  Пожежне депо запроєктоване
-  Водойми для гасіння пожеж штучні
-  Облаштовані місця забору води (пірси із зручними під'їздами) для потреб пожежегасіння
-  Відділення зв'язку




ОБ'ЄКТИ ІНЖЕНЕРНО-ТРАНСПОРТНОЇ ІНФРАСТРУКТУРИ З МОЖЛИВОЮ ПОТЕНЦІЙНОЮ НЕБЕЗПЕКОЮ

-  Трансформаторна підстанція
-  Лінія електропередачі 10кВ

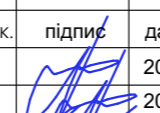
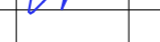
ПОТЕНЦІЙНО НЕБЕЗПЕЧНІ ОБ'ЄКТИ

-  Зони впливу потенційно небезпечних об'єктів в разі надзвичайних ситуацій (в межах СЗЗ)

ГЕОЛОГІЧНІ, ГІДРОГЕЛОГІЧНІ НЕБЕЗПЕЧНІ ПРОЦЕСИ, ЗАХОДИ З ІНЖЕНЕРНОЇ ПІДГОТОВКИ ТА ЗАХИСТУ ТЕРИТОРІЇ

-  Зони з підвищеним рівнем ґрунтових вод- підтоплення території на якій проводяться заходи щодо зниження рівня поверхневих вод

Замовлення № 356-24

Зм.	к-ть	Арк.	№ док.	підпис	дата
Ф О П		Микуляк О.В.			2024
Г А П		О. Микуляк			2024
Виконав		І.Петришин			2024
Н. контроль		О. Микуляк			2024

Внесення змін до генерального плану села Полянниця, суміщених з детальним планом території в межах розміщення земельної ділянки, кадастровий номер 2611092001:22:002:4257, площею 0,0132 га, що знаходиться у власності компанії "Хаммер Пік ЛТД" з метою зміни її цільового призначення з земель для будівництва та обслуговування житлового будинку, господарських будівель і споруд в землі для будівництва та обслуговування об'єктів туристичної інфраструктури та закладів громадського харчування (код 03.08.) з метою визначення містобудівних умов та обмежень на участку Вишні в селі Полянниця Надвірнянського району Івано-Франківської області

Замовник : виконавчий комітет
Полянницької сільської ради

Стадія	Аркуш	Аркушів
	8	12

Фрагмент схеми розташування захисних споруд с.Полянниця на особливий час

Ф ОП Микуляк О. В.