



# Приватне підприємство «АРХБУДЕКСПЕРТИЗА-ІФ»

76018, м. Івано-Франківськ, вул. І.Франка, буд.4, каб. 212, код ЄДРПОУ 36496907  
e-mail - arhbudexpertyza.if@gmail.com  
тел. (0342) 75-01-58, (067) 342-26-62

Державні сертифікати  
Розроблення містобудівної документації Серія АА №004757 від 07.06.2021р. діє безстроково  
Архітектурно-об'ємне проектування Серія АА №004727 від 05.04.2021р. діє безстроково

**Замовник: Поляницька сільська рада**  
**Договір: 16-01-10-23/П**

Внесення змін до генерального плану с.Поляниця, суміщеного з детальним планом території в межах розміщення земельних ділянок з кадастровими номерами 2611092001:22:002:4106 - площа 0,0521 га, 2611092001:22:002:1018 - площа 0,06 га, 2611092001:22:002:1616 - площа 0,0572 га, 2611092001:22:002:1615 - площа 0,1178 га з метою зміни функціонального призначення території садибної житлової забудови на територію об'єктів громадського обслуговування на уч. Вишні с.Поляниця Надвірнянського району Івано-Франківської області

## РОЗДІЛ

Охорона навколишнього природного середовища  
Звіт про стратегічну екологічну оцінку

## ТОМ 2

Детальний план території  
16-01-10-23/П-СЕО

Директор

ГАП



Роман НАЗРУК

Павло ДЕРЕЙЧУК

м. Івано-Франківськ  
2023р.

## ЗМІСТ

	<b>ВСТУП</b> .....	3
1	Зміст та основні цілі документа державного планування, його зв'язок з іншими документами державного планування .....	4
2	Характеристика поточного стану довкілля, у тому числі здоров'я населення, та прогнозні зміни цього стану, якщо документ державного планування не буде затверджено .....	4
2.1	Природно-кліматичні умови. Кліматична характеристика .....	7
2.2	Геоморфологічні, інженерно-геологічні умови .....	8
2.3	Гідрогеологічні умови .....	9
2.4	Стан атмосферного повітря .....	10
2.5	Флора та фауна .....	11
2.6	Природоохоронні території та охоронні ландшафти.....	12
2.7	Характеристика стану здоров'я населення та прогнозні зміни цього стану якщо детальний план території не буде затверджено .....	13
2.7.1	Оцінка ризику здоров'я населення.....	13
3.	Характеристика стану довкілля, умов життєдіяльності населення та стану його здоров'я на територіях, які ймовірно зазнають впливу.....	15
3.1	Клімат, мікроклімат .....	17
3.2	Стан атмосферного повітря .....	17
3.3	Характеристика стану водних ресурсів .....	18
3.4	Стан геологічного середовища, земельних ресурсів .....	18
3.5	Тваринний та рослинний світ .....	18
3.6	Природно заповідний фонд та екологічна мережа .....	19
3.7	Вплив на соціальне середовище, здоров'я населення .....	19
4.	Екологічні проблеми, у тому числі ризику впливу на здоров'я населення, які стосуються ДДП, зокрема щодо територій з природоохоронним статусом... ..	19
5.	Зобов'язання у сфері охорони довкілля, у тому числі пов'язані із запобіганням негативному впливу на здоров'я населення, встановлені на міжнародному, державному та інших рівнях, що стосуються документа державного планування, а також шляхи врахування таких зобов'язань під час підготовки документа державного планування .....	20
6.	Опис наслідків для довкілля, у тому числі для здоров'я населення, у тому числі вторинних, кумулятивних, синергічних, коротко-, середньо- та довгострокових (відповідно до розрахункових етапів проекту ДПТ), постійних і тимчасових, позитивних і негативних наслідків .....	20
7.	Заходи, що передбачається здійснити для запобігання, зменшення та пом'якшення негативних наслідків виконання ДДП .....	21
7.1.	Заходи по зниженню забруднення атмосферного повітря .....	21
7.2.	Захист від фізичних чинників впливу .....	21

Гісл. і дата	
Зм. інв. №	
Інв. № дубл.	
Гісл. і дата	
Інв. № підп	

					Розділ охорона навколишнього середовища Звіт про стратегічну екологічну оцінку	Арк
Зм.	Кільк	№ докум.	Підп.	Дат		1

7.3.	Захист територій .....	21
7.4.	Заходи з захисту водного басейну.....	21
8.	Обґрунтування вибору виправданих альтернатив, що розглядалися, опис способу, в який здійснювалася стратегічна екологічна оцінка, у тому числі будь-які ускладнення .....	22
9.	Заходи, що передбачається для здійснення моніторингу наслідків виконання документа державного планування для довкілля, у тому числі для здоров'я населення .....	23
10.	Опис ймовірних транскордонних наслідків для довкілля, у тому числі для здоров'я населення .....	25
11.	Резюме нетехнічного характеру .....	25
12.	Список використаної літератури.....	27

Інв. № підп.	Підп. і дата	№ док.	Зм. інв. №	Підп. і дата	Розділ охорона навколишнього середовища Звіт про стратегічну екологічну оцінку	Арк
						2
Зм.	Кільк	№ докум.	Підп.	Дат		



## 1. Зміст та основні цілі детального плану території, його зв'язок з іншими документами державного планування.

Внесення змін до генерального плану с.Поляниця, суміщеного з детальним планом території в межах розміщення земельних ділянок з кадастровими номерами 2611092001:22:002:4106 - площа 0,0521 га, 2611092001:22:002:1018 - площа 0,06 га, 2611092001:22:002:1616 - площа 0,0572 га, 2611092001:22:002:1615 - площа 0,1178 га з метою зміни функціонального призначення території садибної житлової забудови на територію об'єктів громадського обслуговування на уч. Вишні с.Поляниця Надвірнянського району Івано-Франківської області, як основний вид містобудівної документації на місцевому рівні, призначеної для обґрунтування довгострокової стратегії планування та забудови території населеного пункту.

Основні цілі проекту детального плану території - уточнення раніше розробленої містобудівної документації та зміна функціонального призначення території з садибної житлової забудови на територію об'єктів громадського обслуговування для будівництва готелю.

Внесення змін до генерального плану с.Поляниця, суміщеного з детальним планом території в межах розміщення земельних ділянок з кадастровими номерами 2611092001:22:002:4106 - площа 0,0521 га, 2611092001:22:002:1018 - площа 0,06 га, 2611092001:22:002:1616 - площа 0,0572 га, 2611092001:22:002:1615 - площа 0,1178 га з метою зміни функціонального призначення території садибної житлової забудови на територію об'єктів громадського обслуговування на уч. Вишні с.Поляниця Надвірнянського району Івано-Франківської області уточнює положення генерального плану села Поляниця, розробленого Київським державним проєктним інститутом «Діпромісто» та затвердженого Поляницькою сільською радою.

## 2. Характеристика поточного стану довкілля, у тому числі здоров'я населення, та прогностичні зміни цього стану, якщо детальний план території не буде затверджено.

Територія проєктування, зальною площею 0,6218 га знаходиться в центральній частині села Поляниця Надвірнянського району Івано-Франківської області.

Село Поляниця - адміністративний центр Поляницької сільської громади, що в Надвірнянському районі Івано-Франківської області.

Село Поляниця (як і інші населені пункти громади) відноситься до населених пунктів, яким надано статус гірських. Село розташоване на висоті 920 м над рівнем моря, у південно-західній частині Івано-Франківської області, у центральній частині Українських Карпат, у межах гірського масиву Горгани. Відстані: до обласного центру (м.Івано-Франківськ) — 100 км, до районного центру (Надвірна) — 65 км. Відстань до найближчої залізничної станції Вороненко – 20 км. Населення – 1100 осіб.

Площа – 2380 га.

Область розміщена на південному заході України і межує з Львівською, Тернопільською, Чернівецькою та Закарпатською областями. На крайньому півдні Івано-Франківщини впродовж 50 км межа області є державним кордоном України з Румунією. Область поділена на 6 районів. У області нараховується 15 міст, 24 селищ міського типу, 804 населених пунктів. Територія області 13 900 км<sup>2</sup>.

Надвірнянський район — район Івано-Франківської області в Україні, утворений 2020 року. Перша письмова згадка про село Поляниця датується 1820 р. Загальна площа – 6627,5 га, площа нас. пункту – 2380 га Населення станом на 01.01.2020 р – 1100 чол. Віддаль до Івано-Франківська – 90 км.

Інв. № підп.	Підп. і дата	№ дубл.	Зм. інв. №	Підп. і дата	Розділ охорона навколишнього середовища					Арк
					Звіт про стратегічну екологічну оцінку					4
Зм.	Кільк	№ докум.	Підп.	Дат						

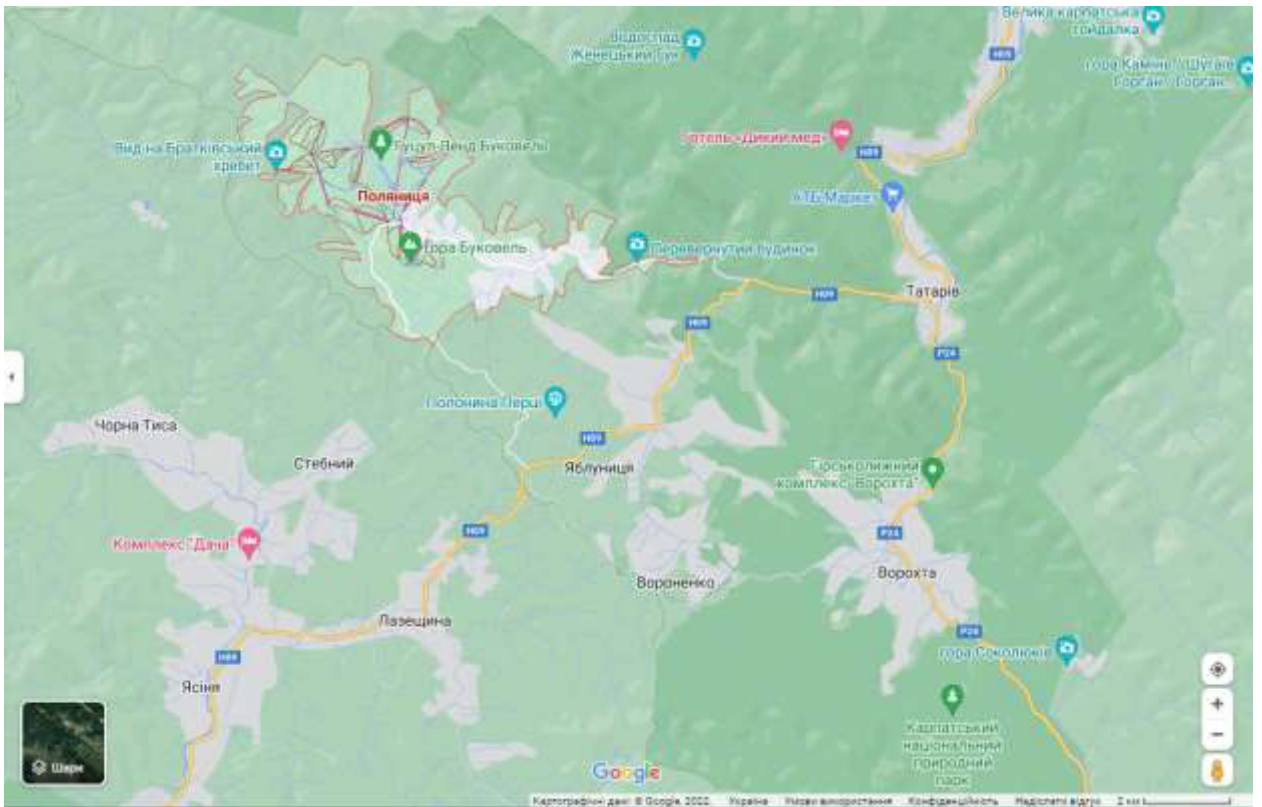


Рисунок 1.1.1 Село Поляниця на географічній карті

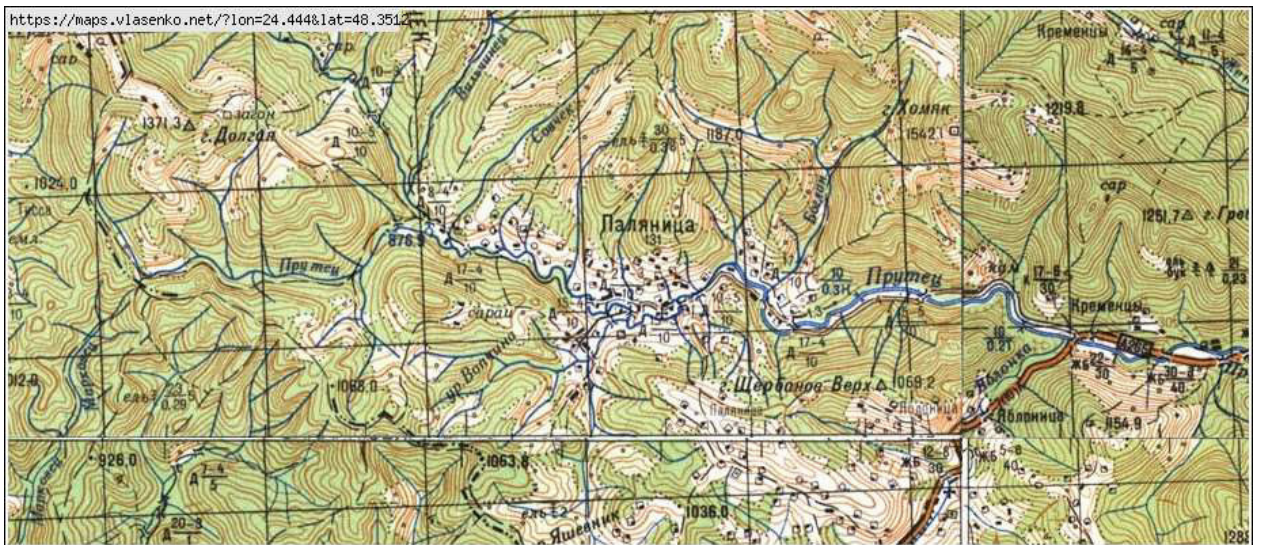


Рисунок 1.1.2 Село Поляниця на топографічній карті

Інв. № підп.	Підп. і дата	№ дубл.	Зм. інв. №	Підп. і дата	Розділ охорона навколишнього середовища Звіт про стратегічну екологічну оцінку					Арк
										5
Зм.	Кільк	№ докум.	Підп.	Дат						



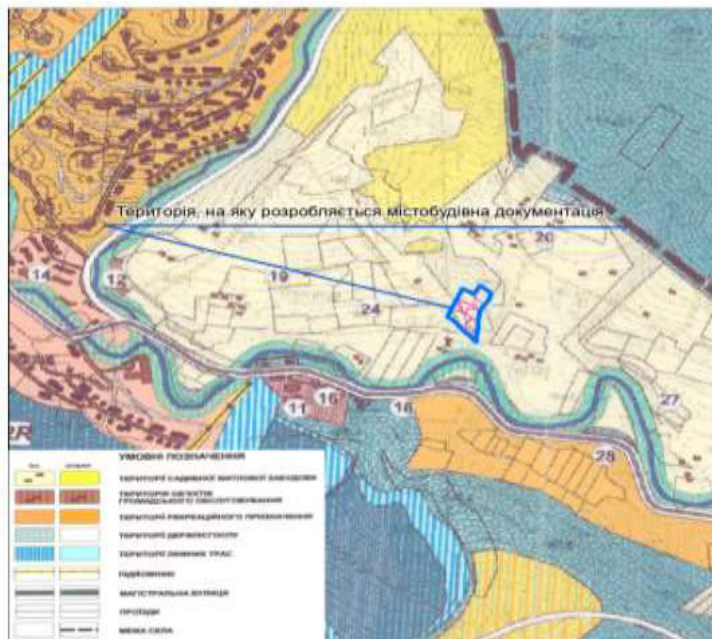
Рисунок 1.1.3 Викопіювання з генплану

Територія на яку розробляється містобудівна документація відноситься до сельбищної території.

Територія з північного, південного та східного боку обмежена дорогами, а з західного боку межує з землями житлової забудови.

На даний час на території, що проектується розташований готель та заклад громадського харчування з закладами торгівлі.

Територія проектування знаходяться в центральній частині курорту, існуюча забудова в районі проектування представлена закладами короткострокового проживання (готелями) та закладами громадського харчування.



Підп. і дата
Зм. інв. №
нв. № дубл.
Підп. і дата
Інв. № підп

Зм.	Кільк	№ докум.	Підп.	Дат
-----	-------	----------	-------	-----

## 2.1. Природно-кліматичні умови. Кліматична характеристика.

Клімат характеризується як перехідний від помірно - теплого західноєвропейського до континентального східноєвропейського. Середньорічна температура повітря становить +6°C із зниженням у високогір'ї, річна кількість опадів збільшується з висотою від 800 до 1400 мм, снігу випадає до 50 - 100 см. Характер клімату - помірно-континентальний, для якого характерні тепле літо і м'яка, з частими відлигами, зима.

Сніговий покрив у басейні спостерігається у 84% зим.

Середня висота снігового покриву складає 19 см максимальна — 62 см.

Найбільша глибина промерзання ґрунту сягає 83 см.

Переважаючими є вітри північно-західного напрямку.

Середня річна швидкість вітру складає 2,9 м/с.

Таблиця 2.1.1 Кліматичні характеристики

Коефіцієнт стратифікації атмосфери	200
Середньорічна температура повітря	+3,5 °С
Абсолютний мінімум температури повітря (17 січня 1963 року)	-28,5 °С
Середня температура повітря найбільш холодного місяця	-5,8 °С
Середня (із абсолютних мінімумів) мінімальна температура повітря (січень)	-17,9 °С
Абсолютний максимум температури повітря (3 серпня 1998 року)	+27,6 °С
Середня температура повітря найбільш теплого місяця (липень)	+12,9 °С
Середня (із абсолютних максимумів) максимальна температура повітря (липень)	+23,2 °С
Кількість опадів за рік	1549 мм
Добовий максимум опадів (05 березня 2001 року)	117 мм
Середньомісячна відносна вологість повітря найбільш холодного місяця (січень)	80%
Середньомісячна відносна вологість повітря найбільш теплого місяця (липень)	76 %
Гранична швидкість вітру – значення швидкості вітру, що перевищує в даній місцевості в середньому багаторічному режимі в 5% випадків (або – значення швидкості вітру в середньому багаторічному режимі повторюваністю 5%)	17 - 18 м/с

Таблиця 2.1.2. Середня кількість опадів, мм

Місяць												Рік
I	II	III	IV	V	VI	VII	VIII	IX	X	XI	XII	
92	106	135	109	157	184	169	112	130	129	108	118	1549

Таблиця 2.1.3 Швидкість вітру, м/с

Місяць	I	II	III	IV	V	VI	VII	VIII	IX	X	XI	XII	Рік
Середня швидкість вітру, м/с	6,5	6,3	5,1	3,4	2,9	2,9	2,7	2,3	3,6	4,4	5,1	5,8	4,3
Максимальна	>40 <sub>ф</sub>	>40 <sub>ф</sub>	>40 <sub>ф</sub>	>40 <sub>ф</sub>	>40 <sub>ф</sub>	>40 <sub>ф</sub>	>40 <sub>ф</sub>	>40 <sub>ф</sub>	>40 <sub>ф</sub>	>40 <sub>ф</sub>	>40 <sub>ф</sub>	>40 <sub>ф</sub>	>40 <sub>ф</sub>

швидкість вітру, м/с														
----------------------	--	--	--	--	--	--	--	--	--	--	--	--	--	--

Таблиця 2.1.4 Повторюваність напрямків вітру та штилів, %

Місяць	Напрямок вітру								
	Пн	ПнС	С	ПдС	Пд	ПдЗ	З	ПнЗ	штиль
I	1,7	2,1	3,5	2,7	4,4	63,6	14,4	7,6	33,0
II	2,1	3,6	2,2	3,9	5,8	57,5	14,4	10,5	32,0
III	2,4	5,8	6,2	3,9	4,6	53,1	14,8	9,2	29,4
IV	2,8	7,9	8,3	7,5	4,8	46,2	14,1	8,4	35,4
V	2,9	7,8	10,2	8,1	5,4	44,7	12,1	8,8	38,0
VI	2,4	7,2	7,8	7,0	4,3	45,9	14,9	10,5	39,0
VII	2,2	6,7	8,9	5,7	5,2	47,8	15,1	8,4	39,9
VIII	2,4	5,6	7,0	6,4	5,1	51,3	13,8	8,4	47,7
IX	2,3	5,7	6,3	5,6	6,5	51,8	11,9	9,9	38,7
X	2,0	2,9	3,8	5,2	7,8	58,5	12,2	7,6	36,9
XI	1,1	2,1	2,1	5,2	7,1	63,6	12,7	6,1	34,7
XII	1,4	2,4	2,3	2,8	6,4	63,1	14,3	7,3	33,9
Рік	2,2	5,0	5,7	5,3	5,6	53,9	13,7	8,6	36,6

Прогнозових зміни природо-кліматичних умов у разі незатвердження ДПТ не передбачається.

## 2.2. Геоморфологічні, інженерно-геологічні умови.

Різноманітність геологічних відкладів і стилів тектонічної будови Івано-Франківської області, складна і довга історія розвитку екзогенних процесів, зумовили неоднаковий характер її поверхні. Відповідно до трьох основних тектонічних зон області — платформи, передового прогину і складчастої зони — на території області утворилося три основних типи рельєфу: рівнинно-пластовий на платформі, флювіальний в зоні прогину і гірський складчастий в геосинклінальній зоні.

В геологічній будові заплава р. Прутець складена суглинками туго пластичними, грудкуватими, з прошарками суглинка м'якопластичного з влученням гальки і гравію, рідше дресви і щебеню пісковика від 10%, прошарками до 40% місцями зустрічаються одиночні валуни пісковика, корчнувато – сірі, сірі, місцями темно – сірих

Вище на схилах залягають суглинки пів тверді, місцями тверді з влученням дресви і щебеню пісковика, рідше аргіліту від 20 до 50 %, зустрічаються глиби пісковика, в покрівлі 0,8 – 1,0 м озалізнені, жовтувато – коричневі, глибше коричнувато – сірі, сірі, місцями до темно – сірих.

Потужність суглинків складає від 1,0 до 3,0 м і вони являються основою земляної греблі, яка проектується.

Суглинки підстеляються аргілітами, сильно – тріщинуватими, вивітрілими до стану суглинка твердого, з прошарками слабо вивітрілого тріщинуватого пісковика 10- 20 см, рідко до 30 см. Потужність аргілітів від 3,0 до 11,0 м.

Нижче аргілітів залягає Карпатський фліш похилозалагаючий 15-20° на верхній частині ділянки, крутозалагаючий 70-80° в нижній частині ділянки.

Основні розрахункові показники властивостей ґрунтів приведені в Таблиці 2.2.1.

Таблиця 2.2.1 Основні розрахункові показники властивостей ґрунтів

Назва ґрунтів	Щільність ґрунту (кН/м <sup>3</sup> )	Модуль деформації (Мпа)	Кут внутрішнього тертя (град.)	Питоме значення (Кпа)	Коеф. Фільтр м/добу
Суглинок тугопластичний	18,5	10	17	20	0,005-0,034

Підп. і дата	
Зм. інв. №	
нв. № дубл.	
Підп. і дата	
Інв. № підп.	

Зм.	Кільк	№ докум.	Підп.	Дат

Суглинок півтвердий	19,2	17	19	54	0,064-0,084
Аргіліт сильнотріщинуватий	20,4	31	29	81	0,05-0,08

### Ґрунти

У межах території села Поляниця виділяються бурі гірсько-лісові, гірсько-підзолисті, гірсько-лучні і дернові типи ґрунтів.

Негативних фізико-геологічних процесів та явищ на період інженерно-геологічних вишукувань не спостерігається. Ґрунти не просідаючі. Ґрунти, придатні для рекультивації в межах ділянки будівництва, відсутні.

На території, що планується ґрунти поділяються на на 6 інженерно-геологічних елементів(ПҒЕ):

ПҒЕ-1 – насипний ґрунт складається з суглинку тугопластичного, прошарками до м'якопластичного з дресвою та щебенем пісковика до 20-30%, неоднорідний, нерівноміно злежаний, жовтувато-коричневий.-

ПҒЕ-2 – Суглинок напівтвердий, грудкуватий, макропористий, з коріннями дерев і трав, з включенням дресви і щебеню пісковика до 20-30%, озалізнений, жовтувато-коричневий.

ПҒЕ-3 – Глина напівтверда, грудкувата з включенням дресви і щебеню пісковика, рідше аргіліту до 20-30%, прошарками до 40-50%, з одиночними глинами пісковика, в покрівлі 1,0-1,5 м озалізнена, сірувато-коричнева, глибше сіра, зеленувато-сіра, голубувато-сіра, темно-сіра. Розрахункові показники  $r_{11}=19,7$  кН/см<sup>3</sup>,  $c_{11}=70$  кПа,  $E=21$  МПа,  $\varphi_{11}=15^\circ$ .

ПҒЕ-4 – Глина тугопластична, грудкувата, з включенням дресви і щебеню пісковика до 20-30%, сіра, голубувато-сіра, зеленувато-сіра. Розрахункові показники  $r_{11}=19,5$  кН/см<sup>3</sup>,  $c_{11}=32$  кПа,  $E=12$  МПа,  $\varphi_{11}=14^\circ$ .

ПҒЕ-5 – Глина тверда, аргілітоподібна, з включенням дресви і щебеню пісковика та аргіліту з прошарками суглинку твердого, сіра, темно-сіра, голубувато-сіра. Розрахункові показники  $r_{11}=20$ кН/см<sup>3</sup>,  $c_{11}=74$ кПа,  $E=24$  МПа,  $\varphi_{11}=22^\circ$ .

ПҒЕ-6 – Аргіліт похилозалегаючий, тріщинуватий, вивітрілий, маломіцний, розм'якшувальний у воді, з рідким прошарками пісковика 5 - 15см, по тріщинах з водою, сірий, темно-сірий, прошарками до чорного. Тимчасовий опір одновісному стискуванню  $R=5.3$  МПа в природньому стані,  $R=2,6$  МПа під водою.

### 2.3 Гідрогеологічні умови.

У надрах Івано-Франківської області є прісні, мінералізовані та мінеральні води. їх поширення тісно пов'язане з геологічною будовою цієї території. Важливу роль тут відіграє геохімічна обстановка, в якій формується та існує той чи інший тип підземних вод зі своєрідним хімічним складом, величиною мінералізації, чим значною мірою зумовлюється можливість використання цих вод для народногосподарських потреб. Гідрологічні умови визначені басейном річки Прутєць Поляницький. Річка притікає в Українських Карпатах у межах Яремчанської міської ради Івано-Франківської області і є лівою притокою Прутця Яблуницького. Річка гірського типу, з кам'янистим дном і численними перекатами. Долина вузька, глибока. Річище слабозвивисте. Річка бере початок на захід від села Поляниця, неподалік від гори Довга. Тече в межах масиву Горгани переважно на схід. Над річкою розташоване село Поляниця і частина гірськолижного курорту Буковель. У пониззі річка тече територією Карпатського національного природного парку. У басейні р. Прутєць Поляницький збудовано штучну водойму для купання та водного відпочинку, яку назвали озеро Молодості.

Гідрологічні характеристики р. Прутєць в с. Поляниця, ур. Вишня Яремчанської міської ради, Івано-Франківської області:

1. Площа водозабору – 34,6 км<sup>2</sup>;

Інв. № підп.	Підп. і дата	№. № дубл.	Зм. інв. №	Підп. у дата	Розділ охорона навколишнього середовища Звіт про стратегічну екологічну оцінку	Арк

2. Нахил водозабору – 339,9 ‰;
3. Нахил ріки – 68,8 ‰;
4. Середня висота водозабору – 1080 мБС;
5. Коефіцієнт залежності ріки-1,47;
6. Відстань від створу до гирла ріки -14,7 км;
7. Середньобагаторічна витрата води – 0,62 м<sup>3</sup>/с;
8. Мінімальна 30-ти денна витрата води 95% забезпеченості періоду відкритого русла-0,09 м<sup>3</sup>/с;
9. Мінімальна 30 – ти денна витрата води 95% забезпеченості зимового періоду 0,07 м<sup>3</sup>/с;
10. Характеристики ріки приведенні до мінімальної 30- денної витрати води 95%забезпеченості періоду відкритого русла;
11. Ширина річки- 2,67 м;
12. Середня глибина річки – 0,06 м;
13. Середня швидкість течії -0,6 м/с;
14. Площа водного перерізу -0,16 м<sup>2</sup>;  
Характеристики ріки приведенні до мінімальної 30 – ти денної витрати води 95% забезпеченості зимового періоду;
15. Ширина ріки -2,52м;
16. Середня глибина річки -0,05 м;
17. Середня швидкість течії -0,51 м/с;
18. Площа водного перерізу 0,13 м<sup>2</sup>;

Фонові концентрації речовин у воді річки згідно даним лабораторії моніторингу вод та ґрунтів Дністровського басейнового управління водних ресурсів, наведені в таблиці нижче.

⊕ Таблиця – Фонові концентрації речовин

Показник	Концентрація	ГДК к/п
Завислі речовини	10	фон + 0,75
ХСК	9,2	30
БСК <sub>5</sub>	2,4	4,51
Азот амонійний	0,55	2
Нітрити	0,051	3,3
Нітрати	4,8	45
Хлориди	45	350
Сульфати	55	500
Нафтопродукти	0,005*	0,3
СПАР	0,01*	0,5
Фосфати	0,24	3,5

\* взяте на рівні порогу чутливості.

Показники якості річкової води задовільняють встановленні нормативи.

Зміни гідрогеологічних умов при не затвердженні ДПТ не прогнозуються

#### 2.4 Стан атмосферного повітря.

Атмосферне повітря - життєво важливий компонент навколишнього природного середовища, який являє собою природну суміш газів, що знаходиться за межами жилих, виробничих та інших приміщень.

Згідно Екологічного паспорту Івано-Франківської області за 2020 рік, у 2020 році викиди забруднюючих речовин у атмосферне повітря в області становили 178,1 тис. т, в тому числі 140,4 тис. т від стаціонарних джерел забруднення та 37,7 тис. т від пересувних джерел (автомобільного транспорту). В порівнянні з 2019 роком викиди від стаціонарних джерел зменшились на 31,5 %. Від стаціонарних джерел забруднення у повітряний басейн

Гізн. і дата
Зм. інв. №
нв. № дубл.
Гізн. і дата
Інв. № підп.

						Розділ охорона навколишнього середовища	Арк
						Звіт про стратегічну екологічну оцінку	
Зм.	Кільк	№ докум.	Підп.	Дат			10

надійшло 10,2 млн. т. діоксиду вуглецю (на 20,9% менше порівняно з 2019 роком) – основного парникового газу, який впливає на зміну клімату.

Основними забруднювачами повітря залишаються підприємства з постачання електроенергії, газу, пари та кондиційованого повітря, забруднення яких в атмосферне повітря надійшло 86,9% загальнообласних обсягів викидів.

Таблиця 2.4.1 Динаміка обсягів викидів забруднюючих речовин в атмосферне повітря\*

Показники	2018	2019	2020
Загальна кількість (одиниць) дозволів на викиди забруднюючих речовин в атмосферне повітря, виданих у поточному році суб'єкту господарювання, об'єкт, якого належить до:	178	146	160
другої групи	82	73	48
третьої групи	96	73	112
Викиди забруднюючих речовин від стаціонарних джерел, тис. т	221,4	205,0	140,4
Викиди забруднюючих речовин в атмосферне повітря від стаціонарних джерел у розрахунку на км <sup>2</sup> , т	15,9	14,7	-
Викиди забруднюючих речовин в атмосферне повітря від стаціонарних джерел у розрахунку на одну особу, кг	161,0	149,6	-

Примітка: \*За даними Головного управління статистики в Івано-Франківській області

За результатами розрахунків установлюються такі величини фонових концентрацій забруднюючих речовин, що наведено у Таблиці 2.4.2.

	Найменування речовин	Концентрації, мг/м <sup>3</sup>
1	Марганець і його сполуки (у перерахунку на діоксин марганцю)	0,004
2	Діоксид азоту	0,034
3	Ангідрид сірчистий	0,05
4	Оксид вуглецю	0,8
5	Фториди добре розчинні неорганічні (фтори натрію, гексафтор – силікат натрію)/ у перерахунку на фтор	0,012
6	Ксилол	0,08
7	Спирт бутиловий	0,04
8	Бутилацетат	0,04
9	Вуглеводні насичені C12-C19	0,4
10	Речовини у вигляді суспендованих твердих частинок, недиференційованих за складом	0,2

Величина фонові концентрації для залізо оксид ( у перерахунку на залізо), уайт – спирт не обчислюються, так як для даних речовин не встановлена максимальна разова гранично допустима концентрація.

Прогнозні зміни стану атмосферного повітря, якщо ДДП не буду затверджено, не передбачаються.

## 2.5 Флора та фауна.

Територія планування представлена трав'янистою, що періодично скошується. Частково наявні представники деревної рослинності, які в процесі будівництва будуть

Гідр. і дата
Зм. інв. №
№ дубл.
Гідр. і дата
№ підп.

					Розділ охорона навколишнього середовища	Арк
					Звіт про стратегічну екологічну оцінку	
Зм.	Кільк	№ докум.	Підп.	Дат		11

огороження з метою збереження видів дерев, які вирости самосівом та природного озеленення території.

Згідно карти геоботанічного районування країни, територія Івано-Франківської області належить до Європейської широколистянолісової області карпатсько-альпійської гірської провінції лісів та високогірної рослинності східно-карпатської підпровінції листяних та хвойних лісів і високогірної рослинності та Центральноєвропейської провінції широколистяних лісів, південнопольсько-західноподільської підпровінції широколистяних лісів, луків, лучних степів та євтрофних боліт.

За даними основних лісокористувачів землі лісового фонду Івано-Франківської області складають 620,3 тис. га, з яких вкрито лісовою рослинністю 564,3 тис. га, що складає 40,5% від адміністративної площі області. Ліси на території області розміщені нерівномірно і знаходяться в основному в гірських районах (73% лісів області належить до гірських). Тому лісистість різних районів коливається від 11% до 68%.

На території планування та у буферних зонах за весь період досліджень не було виявлено видів чагарникової та деревної рослинності, що охороняються згідно Конвенції про охорону дикої флори та фауни і природних середовищ існування в Європі (Бернська конвенція) та інших міжнародних угод ратифікованих Україною.

Територія планування та суміжних територій антропогенно змінені та частково осієнні, представників тваринного світу занесених до Червоної книги та переліку регіонально рідкісних видів у Івано-Франківській області не зафіксовано.

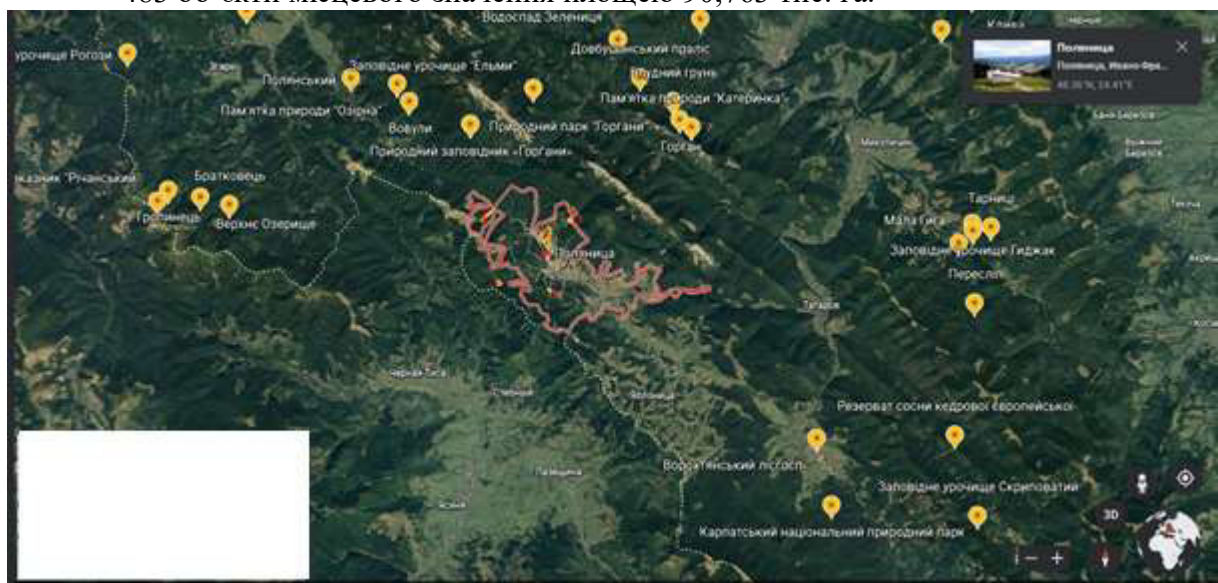
У разі не затвердження ДПТ прогнозується негативний вплив: не будуть здійснені заходи з комплексного благоустрою озелених територій в межах ДПТ.

## 2.6 Природоохоронні території та охоронні ландшафти.

Згідно даних Екологічного паспорту Івано – Франківської області за 2020 р. збереження біотичного і ландшафтного різноманіття шляхом створення нових та вдосконалення існуючих заповідних територій, формування регіональної екологічної мережі є одним з пріоритетних напрямків розвитку заповідної справи в Івано-Франківській області. Біологічне різноманіття України охороняється як національне надбання. Збереження та стале використання біорізноманіття є невід’ємною умовою сталого розвитку держави та визначено однією з пріоритетних складових екологічної політики.

Природно-заповідний фонд області нараховує 516 територій та об’єктів загальною площею 222,388 тис. га, що складає 15,96 % від загальної площі області, у тому числі:

- 33 об’єкти загальнодержавного значення площею 131,6 тис. га;
- 483 об’єкти місцевого значення площею 90,763 тис. га.



Підп. і дата
Зм. інв. №
Інв. № підп
Інв. № дубл.
Підп. і дата
Зм. Кільк
№ докум.
Підп.
Дат


Рисунок 2.6.1 Схема розташування перліку об'єктів ПЗФ на карті надвірнянського району по відношенню до с. Поляниця

Схема планування території Івано-Франківської області є першоосною для розроблення системи стратегічних, прогнозних і програмних продуктів щодо здійснення регіональної політики. Беручи до уваги Схему природно-ресурсного потенціалу за посиланням (<https://www.if.gov.ua/shema-planuvannya-teritoriyi-ivano-frankivskoyi-oblasti>) та Рисунку 2.6.2 де зображено, що об'єкти планованої діяльності не входять до територій та об'єктів природно – заповідного фонду Івано – Франківської області.

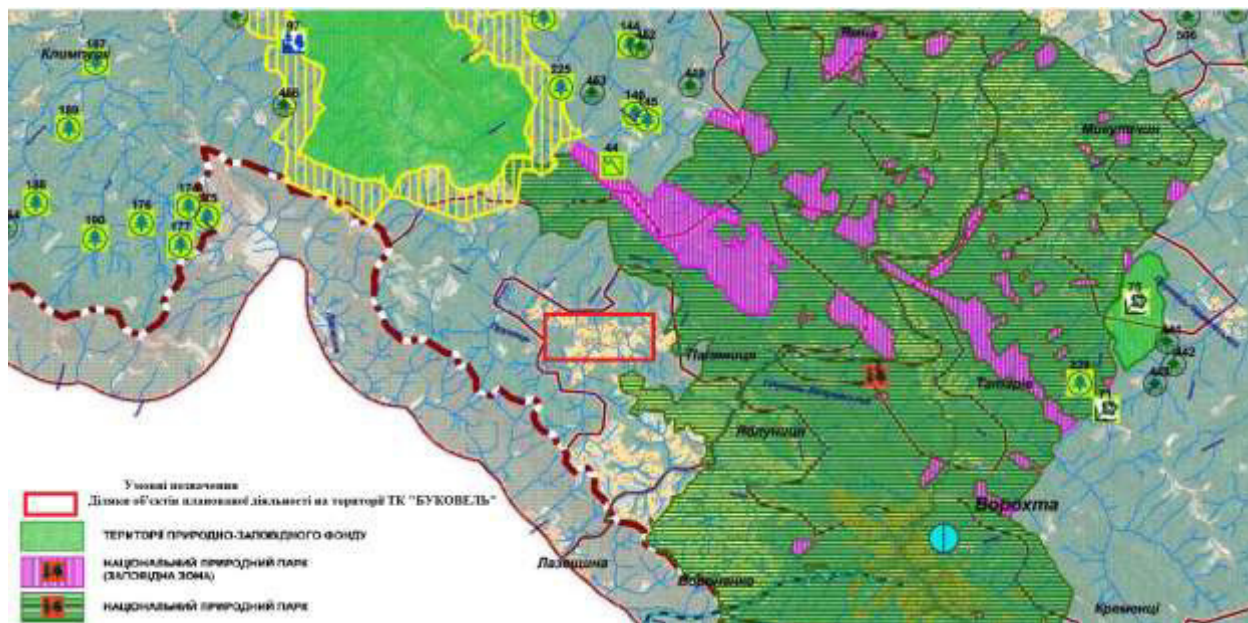


Рисунок 2.6.2 Викопіювання із схеми природно-ресурсного потенціалу Івано-Франківської області.

В межах території ДПТ об'єкти природно-заповідного фонду відсутні.

**У разі незатвердження ДПТ ймовірно не будуть відбуватися зміни в частині впливу забудови на територію природно-заповідного фонду.**

**2.7. Характеристика стану здоров'я населення та прогнозні зміни цього стану, якщо детальний план території не буде затверджено.** Гігієнічна оцінка поточного стану здоров'я населення. Найбільш важливим інтегральним показником для виявлення проблемних ситуацій, які виникають в місті під впливом антропогенних навантажень на навколишнє природне середовище, визначення пріоритетності природоохоронних заходів вважається здоров'я населення.

Демографічна ситуація. За даними Всесвітньої організації охорони здоров'я (ВООЗ) 20% економічного збитку від захворювань, інвалідності та смертності обумовлені якістю довкілля. При цьому біля 7% смертності серед міського населення, що проживає на найбільш забруднених територіях, обумовлено впливом забрудненого атмосферного повітря.

### 2.7.1. Оцінка ризику здоров'я населення

Оцінка ризику здоров'я населення від впливу забруднювачів атмосферного повітря необхідна для аналізу попередніх розрахунків як вихідний матеріал прийняття рішень при плануванні, проектуванні, модернізації, будівництві і реконструкції об'єктів в межах основних цілей і задач детального плану території і спрямованих на забезпечення екологічної безпеки, або пом'якшення негативного впливу забруднення довкілля.

Підп. і дата
Зм. інв. №
нв. № дубл.
Підп. і дата
Інв. № підп.

						Розділ охорона навколишнього середовища	Арк
						Звіт про стратегічну екологічну оцінку	
Зм.	Кільк	№ докум.	Підп.	Дат			13



Смертність населення є вагомою складовою у формуванні загальної чисельності та структури населення міста. Коливання рівня смертності населення значною мірою залежить від стану здоров'я, який у свою чергу залежить від багатьох факторів: кліматичних умов, стану навколишнього середовища та медицини, забезпечення продуктами харчування та їх цінності, соціально-економічних умов тощо.

Структура причин смерті населення в цілому залишається незмінною: більша половина летальних випадків спричинена хворобами системи кровообігу, за ними йдуть новоутворення та зовнішні причини смерті, далі – хвороби органів травлення та хвороби органів дихання.

У разі не затвердження проекту ДПТ вплив на здоров'я не прогнозується.

### 3. Характеристика стану довкілля, умов життєдіяльності населення та стану його здоров'я на територіях, які ймовірно зазнають впливу.

Територія проектування розташована на території Полянницької сільської територіальної громади в межах села Полянниця, Надвірнянського району, Івано-Франківської області.

Кадастрові номери земельних ділянок:

2611092001:22:002:1613 – 0.1га

2611092001:22:002:1615 – 0.1178 га

2611092001:22:002:1616 – 0.0572 га

2611092001:22:002:4106 – 0.0521 га

2611092001:22:002:1018 – 0.06 га

2611092001:22:002:4112 – 0.1747 га

2611092001:22:002:2684 – 0.06 га

Територія проектування складається з семи земельних ділянок, загальною площею 0.6218 га

Право власності на землю - це право володіти, користуватися і розпоряджатися земельними ділянками. Земля в Україні може перебувати у приватній, комунальній та державній власності.

До приватної власності відносять земельні ділянки, право на які посвідчено та зареєстровано відповідно до чинного на момент виникнення права приватної власності законодавства.

Земельні ділянки перебувають у приватній власності.

Згідно генерального плану населеного пункту с. Полянниця, територія, на якій розташована земельна ділянка відноситься до території садибної житлової забудови

#### Узагальнена характеристика по земельних ділянках (Згідно даних Держаного земельного кадастру)

Кадастровий номер	Площа	Цільове призначення	Категорія земель	Вид використання	Форма власності	Обмеження
2611092001:22:002:1613	0,1	02.01 Для будівництва і обслуговування житлового будинку, господарських будівель і споруд (присадибна ділянка)	Землі житлової та громадської забудови	Для будівництва і обслуговування житлового будинку, господарських будівель і споруд (присадибна ділянка)	Приватна власність	-

№ п/п	№ докум.	Підп.	Дата
№ п/п	№ дубл.	Зм. №	Гіст. і дата

2611092001:22:002:1615	0.1178	02.01 Для будівництва і обслуговування житлового будинку, господарських будівель і споруд (присадибна ділянка)	Землі житлової та громадської забудови	Для будівництва і обслуговування житлового будинку, господарських будівель і споруд (присадибна ділянка)	Приватна власність	-
2611092001:22:002:1616	0.0572	02.01 Для будівництва і обслуговування житлового будинку, господарських будівель і споруд (присадибна ділянка)	Землі житлової та громадської забудови	Для будівництва і обслуговування житлового будинку, господарських будівель і споруд (присадибна ділянка)	Приватна власність	-
2611092001:22:002:4106	0.0521	02.01 Для будівництва і обслуговування житлового будинку, господарських будівель і споруд (присадибна ділянка)	Землі житлової та громадської забудови	Для будівництва і обслуговування житлового будинку, господарських будівель і споруд (присадибна ділянка)	-	-
2611092001:22:002:1018	0,06	02.01 Для будівництва і обслуговування житлового будинку, господарських будівель і споруд (присадибна ділянка)	Землі житлової та громадської забудови	Для будівництва і обслуговування житлового будинку, господарських будівель і споруд (присадибна ділянка)	Приватна власність	Охоронна зона навколо (вздовж) об'єкта енергетичної системи
2611092001:22:002:4112	0,175	03.08 Для будівництва та обслуговування об'єктів туристичної інфраструктури та закладів громадського харчування	Землі житлової та громадської забудови	Для будівництва та обслуговування об'єктів туристичної інфраструктури та закладів громадського харчування	-	Охоронна зона навколо (вздовж) об'єкта енергетичної системи
2611092001:22:002:2684	0,06	03.08 Для будівництва та обслуговування об'єктів туристичної інфраструктури та закладів громадського харчування	Землі житлової та громадської забудови	Для будівництва та обслуговування об'єктів туристичної інфраструктури та закладів громадського харчування	Приватна власність	-

Зм.	Кільк	№ докум.	Підп.	Дат















- Плану охорони праці, план управління майданчиком, аварійного плану;
- Плану поводження з відходами, що утворюються в процесі будівництва;
- Плану управління у випадку аварійних протікань та викидів забруднювачів;
- Плану управління щодо вмісту викидів пилу;
- Плану керування дорожнім транспортом;
- Плану управління шумом на майданчику;
- Плану управління рідкими фільтратами (поверхневі та стічні води).
- Плану поводження з виїнятим ґрунтом, у тому числі з родючим шаром ґрунту.

Постійний моніторинг буде здійснюватися під час всього періоду експлуатації (здійснення планованої діяльності). Аспекти, що будуть спостерігатись наведено у Таблиці

Сфера моніторингу	Показники моніторингу	Методи моніторингу	Місця вимірювання	Періодичність моніторингу
Стічні води	Моніторинг стічних вод, що будуть утворюватися під час роботи.	Відібрані зрізці стічних вод, проаналізовані атестованою лабораторією	Контрольні Каналізаційні колодязі. Згідно чинного регламенту підприємства	Протягом усього періоду експлуатації
Вода/енергія	Моніторинг споживання води та енергії	Показники лічильників	На території планованої діяльності	Протягом усього періоду експлуатації
Шум	Показник рівня шуму навколо комплексу	Заміри проведені приладом шумомір	Контрольні точки та на межі житлової забудови. Згідно чинного регламенту підприємства	Протягом усього періоду експлуатації
Геологічне середовище	Наявність небезпечних геологічних явищ, ерозії, засолення, яроутворення тощо навколо комплексу.	Візуальне обстеження, контроль дотримання заходів благоустрою території та інших природоохоронних вимог	На території планованої діяльності. Згідно чинного регламенту підприємства	Протягом усього періоду експлуатації
Ґрунт	Показник якості ґрунту навколо комплексу (металу, загальна кількість вуглеводнів та можливі інші забруднювачі, визначені під час наступного дослідження забруднення)	Зрізці ґрунту, проаналізовані в лабораторії	На території планованої діяльності. Згідно чинного регламенту підприємства	Протягом усього періоду експлуатації
Відходи	Моніторинг утворення відходів (за типом відходів)	Ведення журналів обліку на вході та виході з об'єктів	На території планованої діяльності. Згідно чинного регламенту підприємства	Протягом усього періоду експлуатації
Ландшафт	Проведення благоустрою території об'єктів	Візуальне обстеження, контроль дотримання	Територія планованої діяльності	Після завершення будівельних робіт

Інв. № підп. Підп. і дата. № дубл. Зм. інв. № Підп. і дата

Зм.	Кільк	№ докум.	Підп.	Дат
-----	-------	----------	-------	-----





повноважень, яких належить проведення заходів державного напрямку (контролю) в галузі екологічної безпеки.

**Опис ймовірних транскордонних наслідків для довкілля, у тому числі для здоров'я населення (за наявності).** Ймовірні транскордонні наслідки для довкілля при реалізації документу державного планування – відсутні.

## 12. СПИСОК ВИКОРИСТАНОЇ ЛІТЕРАТУРИ

1. Протокол про стратегічну екологічну оцінку до Конвенції про оцінку впливу на навколишнє середовище у транскордонному контексті. – [Електронний ресурс] – режим доступу.
2. Марушевський Г.Б. Стратегічна екологічна оцінка: методичний посібник.: Проект РЕОП, 2015.
3. Наказ Міністерства екології та природних ресурсів України №296 від 10.08.2018 р. «Про затвердження Методичних рекомендацій із здійснення стратегічної екологічної оцінки документів державного планування.»
4. Наказ Міністерства екології та природних ресурсів України №465 від 29.12.2018 року «Про внесення змін до Методичних рекомендацій із здійснення стратегічної екологічної оцінки документів державного планування.»
5. Постанова Кабінету Міністрів України «Про внесення змін та визнання такими, що втратили чинність, деяких постанов Кабінету Міністрів України» від 23 січня 2019 року № 128;
6. Постанова Кабінету Міністрів України «Про внесення змін до деяких постанов Кабінету Міністрів України» від 23 січня 2019 року № 45;
7. Постанова Кабінету Міністрів України від 16 грудня 2020 року № 1272 «Про затвердження Порядку здійснення моніторингу наслідків виконання документа державного планування для довкілля, у тому числі для здоров'я населення»;
8. «Критерії визначення наслідків для довкілля, у тому числі для здоров'я населення», затверджені наказом Міністерства захисту довкілля та природних ресурсів України від 28.10.2020 № 213; наказ зареєстровано в Міністерстві юстиції України 04 січня 2021 року за № 9/3563.
9. Екологічний паспорт Івано-Франківської області за 2020 р.
10. Закон України «Про регулювання містобудівної діяльності»
11. Закон України «Про стратегічну екологічну оцінку»
12. Закон України «Про оцінку впливу на довкілля»
13. ДБН Б.2.2-12:2019 Планування та забудова територій
14. ДБН Б.1.1-14:2012 Склад та зміст детального плану території
15. ДСП -173-96 Державні санітарні правила планування і забудова населених

**Виконавці:**

**ГАП**

**Розробив інженер еколог**



**Павло Дерейчук**

**Михайло Савчин**

Підп. і дата
Зм. інв. №
нв. № дубл.
Підп. і дата
Інв. № підп.

Зм.	Кільк	№ докум.	Підп.	Дат